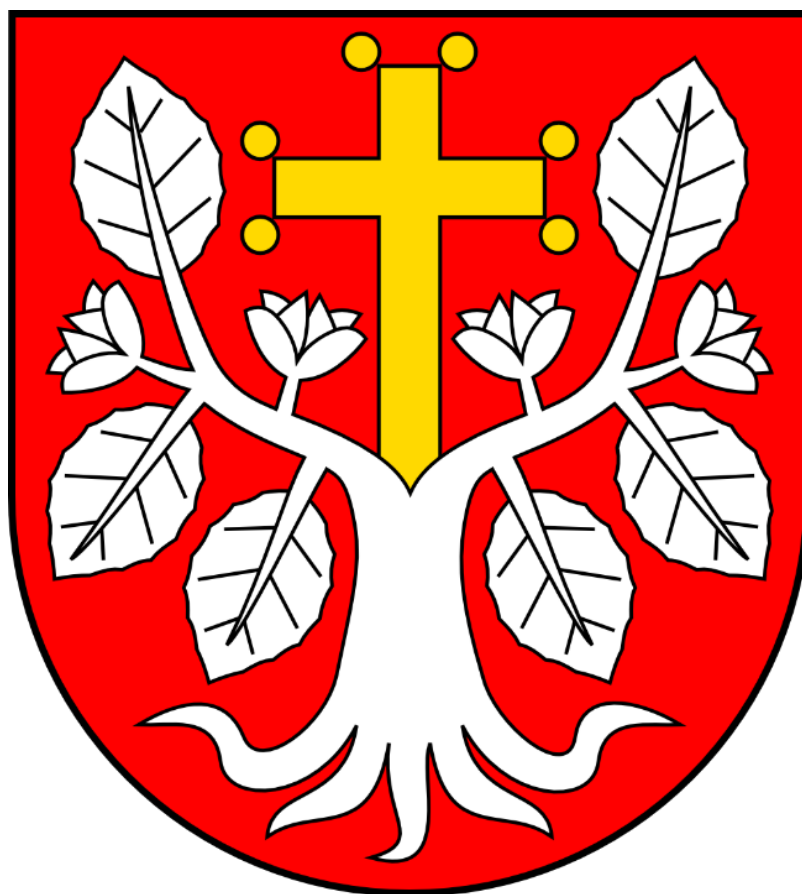


# **RAPORT O STANIE GMINY MILEJEWO za rok 2019**



**Milejewo, 10 czerwca 2020r.**

## ***Szanowni Mieszkańcy Gminy Milejewo!***

*Zgodnie z art. 28aa ustawy z dnia 8 marca 1990 r. o samorządzie gminnym Wójt, Burmistrz, Prezydent Miasta, co roku przedstawia Radzie Gminy raport o stanie gminy za rok poprzedni.*

*Raport o stanie Gminy Milejewo za rok 2019 jest opisem podjętych przez samorząd działań administracyjnych i gospodarczych, służących utrzymaniu zasobów gminy oraz działaniom na rzecz jej rozwoju, w tym zmianom kształtującym przestrzeń publiczną.*

*W raporcie zgromadzone zostały szczegółowe dane, przedstawiające szeroki zakres funkcjonowania instytucji wydatkujących środki z budżetu Gminy Milejewo i stanowiące źródło oceny możliwości dalszego rozwoju Gminy.*

*Raport jest opisem stanu i zawiera analizę następujących obszarów działalności Gminy: sprawy społeczne, demografię, oświatę, finanse, drogi, gospodarka odpadami, inwestycje. Opracowanie daje możliwość dokonania analizy i porównania poziomu rozwoju Gminy na przestrzeni ostatniego roku.*

*Jestem przekonany że dane zawarte w tym dokumencie przekonają Państwa, iż Gmina Milejewo staje się miejscem coraz bardziej przyjaznym zarówno dla mieszkańców jak i osób odwiedzających nasze tereny.*

*Wójt Gminy Milejewo*

*Krzysztof Szumala*



## SPIS TREŚCI

<b>ZARZĄDZANIE GMINĄ</b>	<b>3</b>
<b>STRUKTURA URZĘDU GMINY MILEJEWO</b>	<b>3</b>
<b>RADA GMINY</b>	<b>4</b>
<b>DEMOGRAFIA</b>	<b>6</b>
<b>DZIAŁALNOŚĆ GOSPODARCZA</b>	<b>9</b>
<b>ZEZWOLENIA NA ALKOHOL W 2019R.</b>	<b>9</b>
<b>POMOC SPOŁECZNA</b>	<b>11</b>
<b>OŚWIATA I WYCHOWANIE</b>	<b>19</b>
<b>BUDŻET GMINY</b>	<b>29</b>
<b>GOSPODARKA ODPADAMI KOMUNALNYMI</b>	<b>41</b>
<b>OCHRONA ZWIERZĄT</b>	<b>43</b>
<b>INFORMACJA O STANIE MIENIA KOMUNALNEGO</b>	<b>44</b>
<b>DZIAŁALNOŚĆ W ZAKRESIE ZBIOROWEGO ZAOPATRZENIA W WODĘ I ZBIOROWEGO ODPROWADZANIA ŚCIEKÓW</b>	<b>50</b>
<b>PLANOWANIE PRZESTRZENNE</b>	<b>51</b>
<b>ZADANIA INWESTYCYJNE W 2019 ROKU</b>	<b>52</b>
<b>BIBLIOTEKA</b>	<b>71</b>
<b>OCHOTNICZE STRAŻE POŻARNE</b>	<b>71</b>
<b>DZIAŁALNOŚĆ ŚWIETLIC WIEJSKICH</b>	<b>72</b>
<b>NAJWAŻNIEJSZE WYDARZENIA KULTURALNE, KTÓRE ODBYŁY SIĘ NA TERENIE GMINY MILEJEWO W 2019R.</b>	<b>73</b>



## Zarządzanie Gminą

---

Podstawowym celem działalności urzędu jest zapewnienie interesantom profesjonalnej i przyjaznej obsługi. Urząd realizuje zadania własne oraz zadania zlecone przez administrację rządową. Do zadań własnych gminy należy dbałość o porządek publiczny, oświatę, kulturę, infrastrukturę, pomoc społeczną, ochronę środowiska. Natomiast zadania zlecone przez administrację rządową dotyczą spraw obywatelskich, stanu cywilnego, wyborów, obronności i pomocy społecznej.

## Struktura Urzędu Gminy Milejewo

---

Wójt Gminy jest organem wykonawczym, wybieranym na pięcioletnią kadencję. Wójt wykonuje uchwały Rady Gminy i zadania określone przepisami prawa. Do zadań Wójta należy w szczególności: opracowywanie strategii, programów rozwoju, gospodarowanie mieniem komunalnym, wykonywanie budżetu.

Urząd Gminy wykonuje zadania mające na celu realizację spoczywających na gminie zadań własnych, zadań zleconych, zadań wykonywanych na podstawie porozumienia z organami administracji rządowej (zadań zleconych), zadań publicznych powierzonych gminie w drodze zawartych porozumień.

W skład kierownictwa urzędu wchodzi:

Wójt Gminy – Krzysztof Szumała,  
Sekretarz Gminy – Elżbieta Lisowska,  
Skarbnik Gminy – Anna Kiejdo,

W Urzędzie funkcjonują następujące referaty i samodzielne stanowiska pracy:

- 1) referat planowania i finansów – 4 stanowiska
- 2) samodzielne stanowiska pracy;
  1. zastępca kierownika Urzędu Stanu Cywilnego, ewidencja ludności, dowody osobiste, sprawy wojskowe,



2. stanowisko pracy ds. obronnych, obrony cywilnej, zarządzania kryzysowego i ochrony przeciwpożarowej,
3. stanowisko ds. kadr, działalności gospodarczej i kasy,
4. stanowisko ds. obsługi organów gminy,
5. stanowisko ds. gospodarki przestrzennej i geodezji,
6. stanowisko ds. gospodarki komunalnej i gospodarki nieruchomościami,
7. stanowisko ds. ochrony środowiska, odpadów komunalnych i ochrony zwierząt,
8. stanowisko ds. kancelaryjnych, obsługi sekretariatu,
9. sprzątaczką,
10. palacz CO, konserwator,
11. opiekunowie świetlic.

## Rada Gminy

---

Rada Gminy jest organem stanowiącym i kontrolnym wybieranym na pięcioletnią kadencję. Do właściwości Rady Gminy należą wszystkie sprawy pozostające w zakresie działania gminy. Są to między innymi: uchwalanie statutu gminy, uchwalanie budżetu gminy, uchwalanie miejscowych planów zagospodarowania przestrzennego, podejmowanie uchwał w sprawach podatków i opłat w granicach określonych w odrębnych ustawach.

Rada obraduje na sesjach zwołanych przez Przewodniczącego Rady. Termin sesji, jej miejsce i porządek obrad podaje się do wiadomości mieszkańców. Radę Gminy Milejewo tworzy 15 radnych.

**Radni współpracują w ramach** następujących Komisji Rady Gminy Milejewo:

- 1) Komisji Rewizyjnej;
- 2) Komisji Skarg, Wniosków i Petycji;
- 3) Komisji do spraw społecznych, przestrzegania prawa, ładu i porządku publicznego, ochrony środowiska i ochrony przeciwpożarowej;
- 4) Komisji rolnictwa, rozwoju gospodarczego i planowania.



**Skład Rady Gminy Milejewo Kadencji 2018-2023:**

<b>Imię i nazwisko</b>	<b>Okręg</b>	<b>Funkcja</b>
Paweł Karabela	Huta Żuławska, Rychnowy	Członek Komisji rolnictwa, rozwoju gospodarczego i planowania
Elżbieta Kubińska	Jagodnik	Przewodnicząca Komisji Skarg, Wniosków i Petycji, Członek Komisji Rewizyjnej,
Urszula Gajewska	Majewo	Członek Komisji ds. społecznych, przestrzegania prawa, ładu i porządku publicznego, ochrony środowiska i ochrony przeciwpożarowej
Mirosław Broż	Milejewo	Członek Komisji Rewizyjnej
Zbigniew Banach	Milejewo	Przewodniczący Rady Gminy
Aleksander Szewczyk	Milejewo	Przewodniczący Komisji ds. społecznych, przestrzegania prawa, ładu i porządku publicznego, ochrony środowiska i ochrony przeciwpożarowej
Tadeusz Felczak	Ogrodniki	Członek Komisji Skarg, Wniosków i Petycji
Marta Szczepanik	Zajączkowo	Członek Komisji rolnictwa, rozwoju gospodarczego i planowania
Dariusz Dziąbkowski	Piastowo	V-ce Przewodniczący Rady Gminy, Członek Komisji ds. społecznych, przestrzegania prawa, ładu i porządku publicznego, ochrony środowiska i ochrony przeciwpożarowej



Edyta Fordon	Kamiennik Wielki	Członek Komisji ds. społecznych, przestrzegania prawa, ładu i porządku publicznego, ochrony środowiska i ochrony przeciwpożarowej
Ewa Szymczak	Kamiennik Wielki	Członek Komisji rolnictwa, rozwoju gospodarczego i planowania
Joanna Wedeł	Wilkowo	Przewodnicząca Komisji Rewizyjnej
Janina Małecka	Pomorska Wieś	Członek Komisji Skarg, Wniosków i Petycji
Beata Szczerba	Stoboje	Członek Komisji rolnictwa, rozwoju gospodarczego i planowania
Wioletta Ochnik	Zalesie	Przewodnicząca Komisji rolnictwa, rozwoju gospodarczego i planowania

W 2019 r. odbyło się 7 sesji Rady Gminy Milejewo, podczas których podjęto 55 uchwał. Wszystkie uchwały zamieszczono w Biuletynie Informacji Publicznej Urzędu Gminy Milejewo. Uchwały stanowiące akty prawa miejscowego opublikowane zostały w Dzienniku Urzędowym Województwa Warmińsko – Mazurskiego

## Demografia

---

Według stanu na 31 grudnia 2019 r. liczba ludności gminy Milejewo wynosiła 3385 osób, z czego 49,44 % stanowiły kobiety, a 50,56 % mężczyźni. Struktura ludności gminy przedstawiała się następująco: osoby w wieku przedprodukcyjnym stanowiły 22,52 %, osoby w wieku produkcyjnym 62,55 %, a w wieku poprodukcyjnym 14,93



Nazwa miejscowości	liczba mieszkańców
<i>wg stanu na dzień 31 grudnia 2019r.</i>	
<b>Razem:</b>	<b>3385</b>
Huta Żuławska	147
Jagodnik	205
Kamiennik Wielki	561
Majewo	240
Milejewo	725
Ogrodniki	360
Piastowo	152
Pomorska Wieś	274
Rychnowy	69
Stoboje	214
Wilkowo	111
Zajączkowo	154
Zalesie	173

Gmina Milejewo podzielona jest na 13 sołectw. Zgodnie z danymi ewidencji ludności w gminie Milejewo mieszka 3385 osób (stan na 31.12.2019r). W odniesieniu do roku 2018 zaobserwowano niewielki wzrost liczby mieszkańców tj. około 0,2%.

### **Przyrost naturalny**

W roku 2019 w gminie urodziło się 29 osób w porównaniu do roku 2018 zaobserwowano niewielki spadek liczby urodzeń tj. około 7%.





W 2019 roku zmarły 33 osoby. Liczb zgonów co do roku 2018 nie uległa zmianie.

## Zawieranie małżeństw

W roku 2019 zostało zawartych 11 małżeństw, w tym udzielono 8 ślubów konkordatowych i 3 śluby cywilne.

## Podział wiekowy

*wg stanu na dzień 31 grudnia 2019r.*

Podział wiekowy	Liczba osób
0-6 lat	260
7-18 lat	475
19-59 lat	2171
60+	479

## Seniorzy

*wg stanu na dzień 31 grudnia 2019r.*

	Kobiety	Mężczyźni
60+	318	161



## **Działalność gospodarcza**

---

W 2019 r. w Centralnej Ewidencji Działalności Gospodarczej działalność gospodarczą założyło 15 podmiotów gospodarczych, zawiesiło 11 osób, wznowiło 4 osoby, zmiany dokonano dla 33 podmiotów, działalność wyrejestrowało 8 przedsiębiorców. Najczęściej wiodącym przedmiotem wykonywania działalności to: transport drogowy, usługi budowlane, naprawa pojazdów samochodowych, usługi instalacji wodno-kanalizacyjnych, oraz handel detaliczny.

## **Zezwolenia na alkohol w 2019 r.**

---

W roku 2019 obowiązywały następujące uchwały Rady Gminy Milejewo z zakresu wydawania zezwoleń na alkohol:

- 1) Uchwała Nr XXXVI/208/2018 Rady Gminy Milejewo z dnia 7 czerwca 2018 roku w sprawie ustalenia maksymalnej liczby zezwoleń na sprzedaż napojów alkoholowych na terenie Gminy Milejewo.
- 2) Uchwała Nr XXXVI/209/2018 Rady Gminy Milejewo z dnia 7 czerwca 2018 roku w sprawie zasad usytuowania na terenie Gminy Milejewo miejsc sprzedaży i podawania napojów alkoholowych.
- 3) Uchwała Nr XXXVI/210/2018 Rady Gminy Milejewo z dnia 7 czerwca 2018 roku w sprawie wprowadzenia odstępstwa od zakazu spożywania napojów alkoholowych w miejscach publicznych na terenie Gminy Milejewo.

Na dzień 31 grudnia 2019r. na terenie Gminy Milejewo funkcjonowało 8 punktów sprzedaży napojów alkoholowych posiadających zezwolenie na sprzedaż napojów alkoholowych przeznaczonych do spożycia poza miejscem sprzedaży, oraz 1 punkt sprzedaży napojów alkoholowych, posiadających zezwolenie na sprzedaż napojów alkoholowych przeznaczonych do spożycia w miejscu sprzedaży.



### **Liczba zezwoleń na sprzedaż napojów alkoholowych na dzień 31 grudnia 2019r.:**

- 1) Liczba zezwoleń na sprzedaż napojów alkoholowych przeznaczonych do spożycia w miejscu sprzedaży:
- 2) do 4,5% zawartości alkoholu oraz na piwo - 1 zezwolenie;
- 3) powyżej 4,5% do 18% zawartości alkoholu (z wyjątkiem piwa) - 0 zezwoleń;
- 4) powyżej 18% zawartości alkoholu - 0 zezwoleń.
- 5) Liczba zezwoleń na sprzedaż napojów alkoholowych przeznaczonych do spożycia poza miejscem sprzedaży:
- 6) do 4,5% zawartości alkoholu oraz na piwo - 8 zezwoleń;
- 7) powyżej 4,5% do 18% zawartości alkoholu (z wyjątkiem piwa) - 7 zezwoleń;
- 8) powyżej 18% zawartości alkoholu - 6 zezwoleń.
- 9) W roku 2019 wydano 7 zezwoleń na jednorazową sprzedaż napojów alkoholowych do 4,5% zawartości alkoholu oraz na piwo, przeznaczonych do spożycia w miejscu sprzedaży.

W trakcie roku 2019 wydano 5 decyzji wygaszających zezwolenia na sprzedaż napojów alkoholowych (4 decyzje w związku z likwidacją punktu sprzedaży oraz 1 decyzję w związku niedopełnieniem przez przedsiębiorcę w terminie obowiązku dokonania opłaty za korzystanie z zezwolenia).

Wysokość środków uzyskanych przez gminę z tytułu udzielonych zezwoleń na sprzedaż alkoholu w 2019 roku wyniosła 35 692,24 zł.

Zarządzeniem Wójta Gminy Milejewo Nr 76/2017 dnia 27 listopada 2017r. została powołana Gminna Komisja Rozwiązywania Problemów Alkoholowych, która działała w oparciu o ustawę o wychowaniu w trzeźwości i przeciwdziałaniu alkoholizmowi oraz przeciwdziałaniu narkomanii realizując zadania przyjęte w gminnym programie profilaktyki i rozwiązywania problemów alkoholowych oraz przeciwdziałania narkomanii na 2019r. Sposób realizacji zadań dostosowany był do potrzeb lokalnych i możliwości prowadzenia określonych form pracy.

Na realizację gminnych programów profilaktycznych w 2019r. wydatkowano środki finansowe pochodzące z opłat za korzystanie z zezwoleń na sprzedaż napojów alkoholowych w wysokości 35.265,65 zł z czego przeznaczono;



- 1) na przeciwdziałanie alkoholizmowi – 31.365,65 zł
- 2) na przeciwdziałanie narkomanii – 3.900,00 zł

W ramach gminnego programu profilaktyki realizowane zostały następujące działania :

- 1) w Szkole Podstawowej odbyły się dni profilaktyczno-wychowawcze podczas, których przeprowadzono cykl programów o uzależnieniach (alkoholizmu, narkomanii, nikotynizmu i innych uzależnień,
- 2) zorganizowano szkolenie dla nauczycieli, rodziców oraz osób realizujących zadania z zakresu profilaktyki,
- 3) funkcjonował Punkt Konsultacyjny w Milejewie,
- 4) dzieci brały udział w konkursach oraz zorganizowanych zajęciach prowadzonych podczas ferii zimowych,
- 5) odbywały się festyny i pikniki lokalne dla mieszkańców gminy.

W 2019r. Gminna Komisja Rozwiązywania Problemów Alkoholowych odbyła cztery posiedzenia komisji i osiem posiedzeń zespołu ds. leczenia odwykowego. Wydała trzy postanowienia, pozytywnie opiniując wnioski o wydanie zezwoleń na sprzedaż i podawanie napojów alkoholowych. Rozpatrzyła osiem wniosków o podjęcie działań w stosunku do osób, co do których zaistniało podejrzenie nadużywania alkoholu z czego pięć wniosków skierowała do Sądu o zastosowanie przymusowego leczenia odwykowego.

W 2019 roku realizowane były następujące programy zdrowotne:

- 1) Strategia Rozwiązywania Problemów Społecznych Gminy Milejewo na lata 2016-2025 przyjęta uchwałą Nr XII/64/2015 Rady Gminy Milejewo dnia 29 grudnia 2015r.
- 2) Gminny Program Profilaktyki i Rozwiązywania Problemów Alkoholowych oraz Przeciwdziałania Narkomanii przyjęty uchwałą Nr II/13/2018 Rady Gminy Milejewo dnia 20 grudnia 2018r.



Pomoc społeczna jest instytucją polityki społecznej państwa. Zadania gminy z zakresu pomocy społecznej określa ustawa z dnia 12 marca 2004r. o pomocy społecznej (Dz.U. z 2019 r. poz.1507 ze zmianami). Do podstawowych zadań zaliczyć należy: umożliwienie osobom i rodzinom przezwycięzenie trudnych sytuacji życiowych, których nie są w stanie pokonać, wykorzystując własne uprawnienia, zasoby i możliwości, zaspokajanie niezbędnych potrzeb osób i rodzin oraz umożliwienie im życia w warunkach odpowiadających godności człowieka, doprowadzenie w miarę możliwości do życiowego usamodzielnienia się osób i rodzin oraz ich integracji ze środowiskiem, zapobiegania powstawaniu trudnych sytuacji życiowych i marginalizacji społecznej. Zadania określone ustawą o pomocy społecznej realizuje Gminny Ośrodek Pomocy Społecznej (GOPS). Od 1 lipca 2005r. GOPS realizuje: ustawę o świadczeniach rodzinnych, ustawę o postępowaniu wobec dłużników alimentacyjnych i zaliczce alimentacyjnej oraz ustawę o pomocy osobom uprawnionym do alimentów.

Pracą Gminnego Ośrodka Pomocy Społecznej kieruje Kierownik Weronika Felkiewicz. W GOPS-ie funkcjonują następujące stanowiska pracy:

- 1) Podinspektor ds. świadczeń wychowawczych
- 2) Główny księgowy
- 3) Podinspektor ds. świadczeń rodzinnych
- 4) Pracownicy socjalni (2 starszych specjalistów, jeden starszy specjalista pracy socjalnej)
- 5) Aspirant pracy socjalnej,
- 6) Opiekuna osób starszych
- 7) Asystent rodziny

W strukturach GOPS-u funkcjonuje Warsztat Terapii Zajęciowej w Kamienniku Wielkim, który realizuje zadania finansowane ze środków PFRON oraz Starostwa Powiatowego w Elblągu.



**Liczba rodzin objętych zadaniami ustawowymi realizowanymi przez  
Gminny Ośrodek Pomocy Społecznej w Milejewie**

<b>ZADANIA USTAWOWE</b>		<b>Ilość osób objętych zadaniem</b>
1.	Pomoc społeczna	113
2.	Świadczenia rodzinne	372
3.	Fundusz alimentacyjny	43
4.	Świadczenie wychowawcze 500+	630
5.	Dobry start 300+	437
6.	Stypendia i zasiłki szkolne	48

**Powody udzielania pomocy rodzinom w 2019 roku**

<b>Powody udzielenia pomocy i wsparcia</b>	<b>Liczba rodzin - ogółem</b>
Ubóstwo	34
Sieroctwo	0
Bezdomność	2
Bezrobocie	52
Niepełnosprawność	48



Długotrwałej lub ciężkiej choroby	23
Przemocy w rodzinie	0
Potrzeby ochrony ofiar handlu ludźmi	0
Potrzeby ochrony macierzyństwa lub wielodzietności	6
Bezradności w sprawach opiekuńczo – wychowawczych i prowadzenia gospodarstwa domowego – w tym rodziny niepełne	11
Bezradności w sprawach opiekuńczo – wychowawczych i prowadzenia gospodarstwa domowego – w tym rodziny wielodzietne	6
Trudności w integracji cudzoziemców, którzy uzyskali w RP status uchodźcy, ochronę uzupełniającą lub zezwolenie na pobyt czasowy	0
Trudności w przystosowaniu do życia po zwolnieniu z ZK	2
Alkoholizmu lub narkomanii	5
Zdarzenia losowego i sytuacji kryzysowej	0
Kłęski żywiołowej lub ekologicznej	0

Podstawową przesłanką przyznawania pomocy jest spełnienie kryterium dochodowego informującego o istotnym braku środków do życia zarówno w przypadku osoby samotnie gospodarującej, jak i całej rodziny.



W roku 2019 kryterium dochodowe zostało zmienione i wynosi:

- 1) dla osoby samotnie gospodarującej – 701,00 zł
- 2) dla osoby w rodzinie – 528,00 zł

Wielkość środków finansowych przeznaczonych na poszczególne rodzaje świadczeń, ich liczba oraz liczba rodzin, które otrzymały pomoc przedstawia się następująco:

### Udzielone świadczenia (zadania własne gminy):

Formy pomocy	Liczba osób, którym decyzją przyznano świadczenie	Liczba świadczeń	Kwota świadczeń w zł
Zasiłek stały ogółem, w tym:	27	273	158.166 zł (100 % dotacja)
dla osoby samotnie gospodarującej	24	250	151.361 zł
dla osoby w rodzinie	3	23	6.806 zł
Zasiłek okresowy ogółem, w tym:	34	168	60.135 zł (100 % dotacja)
- z powodu bezrobocia	24	189	42.441 zł
- z powodu długotrwałej choroby	5	14	5.183 zł
- inny powód	5	19	4.397 zł
Zasiłki celowe i w naturze ogółem, w tym:	78	17	195.947 zł (100 % śr. własne)
- specjalne zasiłki celowe	7	7	2.150 zł
Schronienie	1	331	12.075 zł





Sprawowanie pogrzebu	0	0	0
Odpłatność gminy za pobyt w DPS	3	36	108.566 zł
Usługi opiekuńcze	4	1350	38.970 zł

Dla zabezpieczenie podstawowych usług opiekuńczych na terenie gminy zatrudniona jest jedna opiekunka świadcząca usługi opiekuńcze w miejscu zamieszkania osób niepełnosprawnych. W środowisku nie prowadzi się specjalistycznych usług opiekuńczych ponieważ rodziny we własnym zakresie zajmują się osobiście członkami rodzin potrzebujących wsparcia specjalistycznego lub organizują je we własnym zakresie (są to osoby pobierające świadczenia pielęgnacyjne oraz zasiłki dla opiekuna). Pomoc i wsparcie dla osób niepełnosprawnych świadczy się Warsztat Terapii Zajęciowej w Kamienniku Wielkim, uczestnicy z niepełnością intelektualną uzyskują tam specjalistyczne wsparcie.

### **Program „Posiłek w szkole i w domu” na lata 2019-2023**

Wieloletni program wsparcia finansowego gmin „Posiłek w szkole i w domu” jest programem rządowym i realizowany jest również na terenie Gminy Milejewo. Program ten ma na celu długofalowe działania w zakresie poprawy stanu zdrowia dzieci i młodzieży poprzez ograniczenie zjawiska niedożywienia, poprawę poziomu życia osób i rodzin o niskich dochodach. W 2019 roku w/w programem objętych zostało łącznie 195 osób.

<b>L.p.</b>	<b>Koszt programu ogółem, z tego:</b>	<b>100.000,00 zł</b>
1.	- środki własne	20.000,00 zł
2.	- dotacja	80.000,00 zł



## Pomoc przyznano w formie:

**1. posiłek w szkole** (obiad w postaci jednego dania gorącego) – skorzystało 74 dzieci

Koszt posiłków: 31.511 zł, w tym:

- 1) dotacja celowa: 19.511 zł
- 2) środki własne: 12.000 zł

**2. świadczenia rzeczowe** (paczki żywnościowe dla dzieci korzystających z dożywiania w m-cu grudniu 2019 r.)- skorzystało 74 dzieci

Kwota świadczeń rzeczowych wyniosła 8.000 zł i były to środki własne

**3. świadczenia pieniężne** w formie zasiłku celowego na zakup posiłku lub żywnościowe otrzymało 65 rodzin.

Kwota świadczeń pieniężnych: 60.489 zł, w tym:

- 1) dotacja celowa: 52.489 zł
- 2) środki własne: 8.000 zł

W roku 2019 Gmina Milejewo posiadała asystenta rodziny zatrudnionego w wymiarze całego etatu. Wsparciem asystenta zostało objętych 6 rodzin, w których wychowywało się 19 dzieci w tym 6 niepełnosprawnych.

## Wydatki na świadczenia rodzinne finansowane z dotacji celowej z budżetu państwa oraz liczba wypłacanych świadczeń w 2019 roku

WYSZCZEGÓLNIENIE	KWOTA (W ZŁ.)	LICZBA WYPŁACONYCH ŚWIADCZEŃ
<b>Zasiłki rodzinne, z tego na dziecko w wieku:</b>	<b>326.202</b>	<b>2.753</b>
do ukończenia 5 roku życia	57.190	602
powyżej 5 roku życia do ukończenia 18 roku życia	240.932	1.943
powyżej 18 roku życia do ukończenia 21 roku życia	28.080	208



powyżej 21 roku życia do ukończenia 24 roku życia	0	0
<b>Dodatki do zasiłków rodzinnych, z tego z tytułu:</b>	<b>173.418</b>	1.477
urodzenia dziecka	10 000	10
opieki nad dzieckiem w okresie korzystania z urlopu wychowawczego	18.000	45
samotnego wychowywania dziecka	36.091	187
kształcenia i rehabilitacji dziecka niepełnosprawnego	15.720	146
podjęcia przez dziecko nauki w szkole poza miejscem zamieszkania	27.698	374
wielodzietności	49.210	518
rozpoczęcia roku szkolnego	16.699	167
<b>Jednorazowa zapomoga z tytułu urodzenia się dziecka</b>	<b>22 000</b>	22
<b>Świadczenia rodzicielskie</b>	<b>107.428</b>	114
Świadczenia wypłacone na podstawie art.5 ust.3 ustawy o świadczeniach rodzinnych( tzw. zł. za zł.)	35.627	778
<b>Zasiłki pielęgnacyjne</b>	<b>227.921</b>	1.203
<b>Zasilek dla opiekuna</b>	<b>29.760</b>	48
<b>Specjalny zasilek opiekuńczy</b>	<b>40.589</b>	66
<b>Świadczenia pielęgnacyjne</b>	<b>289.477</b>	159
<b>Wsparcie dla kobiet w ciąży i rodzin „Za życiem”</b>	<b>0</b>	0
<b>RAZEM</b>	<b>1.252.422</b>	6.620



## Pozostałe świadczenia

Wyszczególnienie	Kwota w zł	Liczba wypłaconych świadczeń
Fundusz alimentacyjny	186.500	475
Świadczenia wychowawcze (500+)	2.988.082	630
Program Dobry Start (300+)	130.950	437

## Oświata i wychowanie

---

W roku 2019 Gmina Milejewo była organem prowadzącym dla trzech jednostek oświatowych:

- 1) Szkoły Podstawowej w Milejewie,
- 2) Gimnazjum w Milejewie (funkcjonującego do 31 sierpnia 2019 r.)
- 3) Przedszkola Samorządowego w Milejewie wraz z oddziałem przedszkolnym w Pomorskiej Wsi.

W roku szkolnym 2018/2019 w Szkole Podstawowej w Milejewie uczyło się 239 uczniów, w Gimnazjum – 26 uczniów a w Przedszkolu i oddziałach przedszkolnych- 61 wychowanków.

Szkoła Podstawowa im. Jana Pawła II w Milejewie jest szkołą publiczną, ogólnodostępną, która swoim obwodem obejmuje wszystkie miejscowości Gminy Milejewo. W 2019r. funkcjonowało 13 oddziałów , w tym 2 przedszkolne.

Nie funkcjonowały oddziały specjalne ani integracyjne. Żaden uczeń nie korzystał z nauczania indywidualnego. Nie wydano decyzji na realizację obowiązku szkolnego poza szkołą.



Szkoła od września 2019 r. funkcjonuje w dwóch budynkach – przy ul. Szkolnej 1 i 4 w Milejewie

**Wydatki na szkołę (bez oddziałów przedszkolnych) wyniosły:**

**3.170.148,20 zł, w tym:**

- 1) wydatki na świetlicę szkolną - 186.200,35 zł,
- 2) wydatki na stołówkę szkolną - 108.650,65 zł,
- 3) wydatki na doskonalenie nauczycieli – 10.386,19 zł
- 4) dotacja celowa na zakup podręczników i ćwiczeń – 17.588,23 zł
- 5) środki z rezerwy subwencji na pomoce dydaktyczne – 25.793 zł,

W przeliczeniu na 1 uczennicę/ucznia SP - **14.303 zł (rocznie)**

Rok szkolny 2017/2018		Rok szkolny 2018/2019		Rok szkolny 2019/2020	
Liczba oddziałów kl. I -VII	Liczba uczniów kl. I -VII	Liczba oddziałów kl. I -VIII	Liczba uczniów kl. I -VIII	Liczba oddziałów kl. I -VIII	Liczba uczniów kl. I -VIII
11	205	13	227	11	215

W styczniu 2019 r. u szkole uczyło się 224 uczniów. We wrześniu 2019 r. naukę rozpoczęło 21 uczniów.

W szkole odbywała się nauka 2 obowiązkowych języków obcych nowożytnych, tj. języka angielskiego i języka niemieckiego (jako drugiego). Języka angielskiego uczyli się wszyscy uczniowie i uczennice (224), zaś języka niemieckiego – 62 uczennice i uczniowie kl. VII i VIII. W szkole nie prowadzono nauki dodatkowych języków obcych nowożytnych.



Do jednego oddziału uczęszczało średnio:

- 1) w roku szkolnym 2018/2019 – 17,53 uczennic i uczniów; najwięcej w kl. VII – 26, najmniej w kl. III– 13;
- 2) w roku szkolnym 2019/2020 - 19,45 uczennic i uczniów; najwięcej w kl. VIII – 26, najmniej w kl. IV – 14;

W szkole 30 września 2019 r. zatrudniano 34 osoby personelu pedagogicznego, licząc łącznie zatrudnienie w oddziałach przedszkolnych i szkole, a także pracowników na urloпах rodzicielskich i zastępujących, co stanowiło 30,01 etatu, w tym: 3 nauczycieli stażystów, 2 nauczycieli kontraktowych, 2 nauczycieli mianowanych i 27 nauczycieli dyplomowanych.

Dwóch nauczycieli przebywało na urlopie dla poratowania zdrowia (jeden od stycznia do sierpnia, natomiast drugi od września do grudnia).

Na jeden etat nauczycielki/nauczyciela przypadło średnio 8,29 uczennic/ uczniów.

Zatrudnienie pracowników administracji i obsługi szkoły łącznie wynosiło 18 osób; w tym 17 etatów (4,5 etatu administracji i 12,5 obsługi), licząc łącznie pracowników na urloпах rodzicielskich i zastępujących).

W 2019 r. szkołę ukończyło 30 absolwentów. Promocji do kolejnej klasy nie otrzymało 7 uczniów. Zdawalność egzaminów kończących szkoły: do egzaminu ósmoklasisty przystąpili wszyscy (100 % uczennic i uczniów).

Ze środków budżetu gminy przyznano dwukrotnie (po I i II półroczu) stypendia motywacyjne za wyniki w nauce i osiągnięcia sportowe – łącznie 89.

Kwota stypendiów wyniosła 10.637 zł.

### **Realizowane projekty edukacyjne i wychowawcze:**

- 1) „Lepszy start. Wsparcie edukacyjne uczniów i nauczycieli Szkoły Podstawowej w Milejewie” - projekt na lata 2018-2020. Obejmuje szkolenia nauczycieli (doskonalenie metod pracy opartych na eksperymencie, podnoszenie kompetencji nauczycieli w zakresie realizacji treści podstawy programowej z doradztwa



zawodowego), dodatkowe zajęcia dla uczniów z przedmiotów matematyczno – przyrodniczych (rozwijające i wspierające) oraz doradztwa zawodowego, wyposażenie pracowni szkolnych (matematycznej, przyrodniczej) w sprzęt i pomoce dydaktyczne.

- 2) „Szkolny ziołowy ogród botaniczny” – założenie klombu z roślinami wspierającymi zdrowe żywienie. Wartość projektu wyniosła 1100 zł; otrzymaliśmy dofinansowanie z Wojewódzkiego Funduszu Ochrony Środowiska w kwocie 1000 zł.
- 3) „Umiem pływać” - zajęcia nauki i doskonalenia pływania dla uczniów I i II etapu edukacyjnego ( 2 grupy po 10g w roku) - we współpracy ze Szkolnym Związkiem Sportowym w Elblągu
- 4) „Szkolny Klub Sportowy” - zajęcia z gier zespołowych dla uczniów klas IV-VI (2g. tygodniowo) – we współpracy z Wojewódzkim Szkolnym Związkiem Sportowym w Olsztynie
- 5) „Trzymaj formę”- program promocji zdrowego żywienia i zdrowego stylu życia - we współpracy z Powiatowym Inspektoratem Sanitarnym w Elblągu
- 6) „Bezpieczny powiat”
- 7) „Program dla szkół” - program zapewniania spożycia mleka i produktów mlecznych w szkole oraz warzyw i owoców - we współpracy z Agencją Rynku Rolnego,
- 8) Pomoce dydaktyczne do zajęć przyrodniczych z rezerwy subwencji oświatowej – wartość wyposażenia 25.793 zł

### **Współpraca z gminnymi instytucjami i zespołami:**

- 1) Gminną Komisją Rozwiązywania Problemów Alkoholowych w realizacji profilaktyki uzależnień - szkolenia dla uczniów, warsztaty profilaktyczne, przedstawienia teatralne, konkursy;
- 2) Zespołem Interdyscyplinarnym Gminy Milejewo– zakresie dotyczącym bezpieczeństwa naszych uczniów;
- 3) Gminnym Ośrodkiem Pomocy Społecznej- w zakresie dożywiania uczniów i przedszkolaków;
- 4) Biblioteką Publiczną Gminy Milejewo – w zakresie spotkań autorskich, wystaw, zajęć bibliotecznych;
- 5) Przedszkolem Samorządowym w Milejewie – obsługa żywienia, ogrzewanie, udostępnianie szkolnego placu zabaw;



- 6) Ochotniczą Strażą Pożarną w Milejewie – treningi ewakuacji, konkursy, akcje szkoleniowe;
- 7) Klubem Seniora w Milejewie

### Oddziały przedszkolne w szkole

W 2019r. funkcjonowały 2 oddziały ogólnodostępne, nie było oddziałów integracyjnych ani specjalnych. W roku szkolnym 2019/20 uczęszcza do nich 27 dzieci urodzonych w 2013r. (10 dziewczynek i 17 chłopców) oraz 1 chłopiec urodzony w 2012r., zaś w roku szkolnym 2018/19 uczęszczało 27 dzieci urodzonych: w 2011r. -1, w 2012r.- 25, w 2013r. – 1 (11 dziewczynek i 16 chłopców).

Rok szkolny	Liczba dzieci	Rocznik	Liczba dziewczynek	Liczba chłopców
2019/2020	28	2013	10	17
		2012	-	1
2018/2019	27	2011	1	-
		2012	9	16
		2013	1	-

W 2019 r. prowadzenie oddziałów przedszkolnych w szkole wraz z obsługą gospodarczą Przedszkola Samorządowego w Milejewie (m.in. żywienie, ogrzewanie) kosztowało **300.274,37zł.**

**Zatrudnienie** nauczycieli wyniosło 3,3 etatu, w tym 0,63 na rzecz przedszkola (logopeda, wychowawca świetlicy).





Stopnie awansu zawodowego nauczycieli:

- 1) Stażysta - 1,09;
- 2) Kontraktowy – 0;
- 3) Mianowany – 0,5;
- 4) Dyplomowany - 1,71.

Na jeden etat nauczycielki/nauczyciela przypadło średnio 8,48 przedszkolaków.

Zatrudnienie pracowników obsługi – 3 etaty (łącznie ze świadczeniami na rzecz przedszkola w kuchni). Zatrudnienie w ciągu roku – bez zmian.

### **Ilość oddziałów i uczniów w roku szkolnym 2018/2019 w porównaniu do roku 2019/2020**

<b>Szkoła podstawowa w Milejewie</b>			
<b>2018/2019</b>		<b>2019/2020</b>	
13 oddziałów	227 uczniów	11 oddziałów	215 uczniów

<b>Gimnazjum w Milejewie</b>			
<b>2018/2019</b>		<b>2019/2020</b>	
1 oddział	26 uczniów	0	0

<b>Przedszkole i oddział przedszkolny</b>			
<b>2018/2019</b>		<b>2019/2020</b>	
3 oddziały	60 wychowanków	3 oddziały	61 wychowanków



## **Nauczyciele według stopnia awansu zawodowego**

Ustawa - Karta Nauczyciela wprowadza cztery stopnie awansu zawodowego nauczycieli : nauczyciel stażysta, kontraktowy, mianowany i dyplomowany. W placówkach oświatowych prowadzonych przez Gminę Milejewo zatrudnienie nauczycieli wg stanu na dzień 30 września 2019 r. przedstawiało się następująco:

<b>Liczba nauczycieli ogółem</b>	<b>Nauczyciel stażysta</b>	<b>Nauczyciel kontraktowy</b>	<b>Nauczyciel mianowany</b>	<b>Nauczyciel dyplomowany</b>
41	3	2	5	31

## **Baza lokalowa**

Szkoła podstawowa oraz gimnazjum zlokalizowane były w dwóch odrębnych budynkach. W budynku szkoły podstawowej mieści się sala gimnastyczna, 15 sal lekcyjnych w tym 7 pracowni ( m.in. komputerowa, przyrodnicza, wychowania komunikacyjnego), biblioteka, świetlica, gabinet terapii pedagogicznej i logopedycznej, sala zabaw dla klas 0-III oraz gabinet profilaktyki zdrowotnej który uruchomiono w roku 2018.

Budynek gimnazjum mieścił 9 sal lekcyjnych, salę komputerową oraz świetlicę. W budynku ma siedzibę Gminna Biblioteka Publiczna. Szkoły korzystają z boiska Orlik oraz placu zabaw bezpośrednio zlokalizowanych przy szkole. Budynki szkolne spełniają podstawowe wymogi bezpieczeństwa oraz higieny, nauki i pracy.

## **Organizacja pracy placówek oświatowych**

Praca szkół i przedszkola zorganizowana jest w oparciu o arkusz organizacyjny zatwierdzony przez Wójta Gminy Milejewo na kolejne lata szkolne, po uprzednim zaopiniowaniu przez Radę Pedagogiczną, Związki Zawodowe i Warmińsko-Mazurskiego Kuratora Oświaty. Oddziały



przedszkolne realizują wychowanie przedszkolne dla dzieci w wieku 3-5 lat i roczne obowiązkowe wychowanie dla dzieci 6-letnich w wymiarze 5 godzin dziennie.

## **Dofinansowanie dla pracodawców kosztów kształcenia młodocianych pracowników**

Zgodnie z art. 122 ustawy z dnia 14 grudnia 2016 Prawo oświatowe, Gmina Milejewo realizuje zadanie polegające na dofinansowaniu pracodawcom kosztów kształcenia młodocianych pracowników. Pracodawca, który zawarł umowę z pracownikiem młodocianym w celu przygotowania zawodowego, otrzymuje dofinansowanie kosztów kształcenia pracownika młodocianego. Dofinansowanie przyznaje Wójt właściwy ze względu na miejsce zamieszkania młodocianego. Środki pozyskiwane są z Funduszu Pracy za pośrednictwem Wojewody. W okresie objętym sprawozdaniem z dofinansowania skorzystało 2 pracodawców, którzy wyszkolili 2 uczniów praktycznej nauki zawodu. Łączna kwota dofinansowania wyniosła 16.162,00 zł.

## **Dowożenie uczniów do szkół, w tym niepełnosprawnych**

Realizując obowiązki określone w art. 32 ust. 5 i 39 ust. 2 ustawy Prawo oświatowe, Gmina organizuje dowóz uczniów do szkół oraz zapewnia opiekę w trakcie dowozu. W ubiegłym roku do Szkoły Podstawowej oraz Gimnazjum w Milejewie dowożonych było 231 uczniów. W roku 2019 zapewniono dowożenie do szkoły lub przedszkola 10 uczniom niepełnosprawnym, objętych kształceniem specjalnym na kwotę 59.907,80 zł, a trzem rodzicom uczniów niepełnosprawnych zwracano koszty dowozu dzieci do szkół na kwotę 6.550,95 zawierając stosowne umowy.

## **Stypendia o charakterze socjalnym**

W roku 2019 wspomagano uczniów w formie stypendiów i zasiłków szkolnych. Z tej formy wsparcia skorzystało 46 uczniów szkół podstawowych, gimnazjów zamieszkujących na terenie Gminy Milejewo. Na powyższe zadanie wydatkowano kwotę 57 308,75 zł przy czym dotacja z budżetu Wojewody Warmińsko-Mazurskiego wyniosła 45 576,75 zł. Pozostałe środki w kwocie 11 732,00 zł pochodziły z budżetu gminy.



## **Rządowy program pomocy uczniom na zakup podręczników, materiałów edukacyjnych i ćwiczeniowych**

Gmina Milejewo realizowała zakup podręczników i materiałów edukacyjnych w ramach rządowego programu pomocy uczniom na kwotę 17.588,23 zł. Dotacją na ten cel objęto 214 uczniów Szkoły Podstawowej i Gimnazjum.

### **Przedszkole Samorządowe**

Przedszkole Samorządowe w Milejewie jest jednostką obejmującą swoim oddziaływaniem dzieci 3-5 letnie w dwóch oddziałach przedszkolnych w Milejewie i jednym w Pomorskiej Wsi w poszczególnych latach prezentuje to poniższa tabela.

<b>Lp.</b>	<b>Miejsce placówki</b>	<b>Liczba oddziałów</b>	<b>Rok szkolny 2018/2019</b>	<b>Rok szkolny 2019/2020</b>
1.	Przedszkole Milejewo	2	48	46
2.	Oddział Pomorska Wieś	1	23	15
<b>Razem:</b>		<b>3</b>	<b>71</b>	<b>61</b>

### **Liczba dzieci w oddziałach ze względu na rok urodzenia i płeć w roku szkolnym 2018/2019**

<b>Lp.</b>	<b>Placówka</b>	<b>Rok szkolny</b>	<b>Rok urodzenia</b>	<b>Liczba dzieci</b>	<b>w tym dziewczynek</b>	<b>w tym chłopców</b>
1.	Przedszkole w Milejewie	2018/2019	2013	19	7	12
			1014	15	9	6
			2015	14	7	7



			<b>Razem</b>	<b>48</b>	<b>23</b>	<b>25</b>
2.	Oddział Przedszkolny w Pomorskiej Wsi	2018/2019				
			2013	6	3	3
			1014	5	-	5
			2015	6	3	4
			2016	6	2	4
			<b>Razem</b>	<b>23</b>	<b>7</b>	<b>16</b>
<b>Razem we wszystkich oddziałach</b>				<b>71</b>	<b>30</b>	<b>41</b>

**Liczba dzieci w oddziałach ze względu na rok urodzenia i płeć w roku  
szkolnym 2019/2020**

<b>Lp.</b>	<b>Placówka</b>	<b>Rok szkolny</b>	<b>Rok urodzenia</b>	<b>Liczba dzieci</b>	<b>w tym dziewczynek</b>	<b>w tym chłopców</b>
1.	Przedszkole Milejewo	2019/2020	2014	17	10	7
			1015	17	7	10
			2016	12	7	5
			<b>Razem</b>	<b>46</b>	<b>24</b>	<b>22</b>
2.	Oddz. Pomorska Wieś	2019/2020				
			2014	5	-	5
			1015	4	1	3
			2016	6	2	4
			<b>Razem</b>	<b>15</b>	<b>3</b>	<b>12</b>



<b>Razem we wszystkich oddziałach</b>	<b>61</b>	<b>27</b>	<b>34</b>
---------------------------------------	-----------	-----------	-----------

**Stan zatrudnienia jest niezmienny od wielu lat i kształtuje się następująco:**

<b>Lp.</b>	<b>Miejsce placówki</b>	<b>Zatrudnienie ogółem w etatach</b>	<b>Liczba nauczycieli (w tym dyrektor)</b>	<b>Liczba pracowników obsługi</b>
1.	Przedszkole Milejewo	5	3	2
2.	Oddział Pomorska Wieś	2	1	1
<b>Razem</b>		<b>7</b>	<b>4</b>	<b>3</b>

**Baza lokalowa kształtuje się następująco:**

<b>L.p</b>	<b>Placówka</b>	<b>Sale lekcyjne (zabaw)</b>	<b>Sala gimnastyczna</b>	<b>Plac zabaw</b>
1.	Przedszkole Samorządowe w Milejewie	2	-	1
2.	Oddział przedszkolny w Pomorskiej Wsi	1	1	1
<b>Razem</b>		<b>3</b>	<b>1</b>	<b>2</b>

## **Budżet Gminy**

---

**Budżet gminy to coroczny plan dochodów i wydatków.**

Projekt uchwały budżetowej jest przygotowywany przez wójta gminy we współpracy ze skarbnikiem i pracownikami poszczególnych referatów urzędu gminy.



Projekt budżetu przekazywany jest do rady gminy oraz do Regionalnej Izby Obrachunkowej (RIO) wraz z informacją o stanie mienia komunalnego. RIO opiniuje projekt budżetu pod względem prawnym oraz pod względem możliwości zaciągania przez gminę deficytu. Następnie projekt budżetu trafia pod obrady rady gminy. Radni dyskutują na temat projektu, aby później w głosowaniu zatwierdzić przedłożony przez wójta gminy budżet.

Zgodnie z przepisami uchwała budżetowa powinna zostać podjęta do końca roku poprzedzającego rok budżetowy, a w szczególnie uzasadnionych przypadkach – nie później niż do dnia 31 stycznia roku budżetowego.

Zatem należy pamiętać, iż budżet to plan, więc naturalnym jest dokonywanie w nim zmian w trakcie roku na podstawie uchwał rady gminy i zarządzeń wójta.

Ponadto rada gminy co roku ocenia wykonanie budżetu przez wójta, a także sposób gospodarowania mieniem, udzielając lub nie – absolutorium.

## **Podstawowe dane finansowe na 2019 r.**

Plan budżetu Gminy Milejewo po stronie dochodów na dzień 31 grudnia 2019 roku wyniósł – **23 926 849,46 zł**, po stronie wydatków – **23 916 806,23 zł**. Zaplanowana nadwyżka budżetu w kwocie **10 043,23 zł** pozostała na tym samym poziomie.

W 2019 r. roku osiągnięto dochody ogółem w wysokości **16 858 026,59 zł** co stanowi **70,46 %** planu, natomiast wydatki zrealizowano w kwocie **15 700 616,54 zł**, co stanowi **65,65 %** planu budżetu.

Wykonanie dochodów i wydatków w 2019 roku wykazało nadwyżkę budżetu w wysokości **1 157 410,05 zł**.

Na dochody ogółem składały się:

- 1) **dochody bieżące** zrealizowano w kwocie 16 355 526,93 zł, co stanowi 97,66 %, planowanych dochodów w kwocie 16 748 013,47 zł., w tym:
- 2) Dochody z tytułu udziałów zrealizowano w kwocie 3 223 282,69 zł., co stanowi 101,09 % planowanych dochodów w kwocie 3 188 286 zł.



- 3) dochody z tytułu dotacji na zadania własne zrealizowano w kwocie 559 769,67 zł. co stanowi 99,09 % planowanych dochodów w kwocie 564 906 zł.
- 4) dochody z tytułu dotacji na zadania zlecone zrealizowano w kwocie 5 135 438,19 zł., co stanowi 99,49 %, planowanych dochodów w kwocie 5 161 721,50 zł.
- 5) dochody z tytułu subwencji zrealizowano na kwotę 3 629 837 zł, co stanowi 100 % planowanych dochodów w kwocie 3 629 837 zł.
- 6) pozostałe dotacje na zadania bieżące na realizację programów z udziałem środków UE zrealizowano w kwocie 306 937,43 zł., co stanowi 76,67 % planu w kwocie 400 327,95 zł.
- 7) pozostałe dochody zrealizowano w kwocie 3 500 261,95 zł., co stanowi 92,04 % planu dochodów w kwocie 3 802 935,02 zł.
- 8) **dochody majątkowe** zrealizowane zostały na kwotę 502 499,66 zł, co stanowi 7% planowanych dochodów w kwocie 7 178 835,99 zł.

Natomiast wydatki wykonane ogółem wyniosły 15 700 616,54 zł., co stanowi 65,65% planowanych wydatków w kwocie 23 916 806,23 zł.

Na wydatki ogółem składały się:

- 1) **wydatki bieżące** zrealizowano w kwocie 14 823 879,05 zł. co stanowi 90,92% planowanych wydatków w kwocie 16 303 963,96 zł. w tym:
  1. na wynagrodzenia i pochodne od wynagrodzeń wykonano w kwocie 5 926 080,03 zł. co stanowi 91,83 % planu w kwocie 6 453 073,40 zł.
  2. na dotacje na zadania bieżące wykonano w kwocie 315 348,46 zł, co stanowi 90,83 %, planowanych wydatków w kwocie 347 171 zł.
  3. na obsługę długu wykonano w kwocie 48 060,28 zł., co stanowi 56,54% planu w kwocie 85 000 zł.
  4. pozostałe wydatki bieżące wykonano w kwocie 8 534 390,28 zł., co stanowi 90,61 % planowanych wydatków w kwocie 9 418 719,56 zł., w tym m. in.:
  5. wydatki na programy finansowane z udziałem środków UE wykonano w kwocie 304 237,43 zł., co stanowi 76,51 % planu w kwocie 397 627,95 zł.
- 2) **wydatki majątkowe** wykonano w kwocie 876 737,49 zł, co stanowi 11,52% planowanych wydatków w kwocie 7 612 842,27 zł., w tym:





1. inwestycyjne wykonano w kwocie 876 737,49 zł. co stanowi 11,52 % planu w kwocie 7 611 842,27 zł.
2. pozostałe wydatki majątkowe wykonano w kwocie 0,00 zł. co stanowi 0,00% planu w kwocie 1 000 zł.

## Dochody i wydatki budżetu na 2019 r. w poszczególnych grupach:

### CZEŚĆ TABELARYCZA

#### plan i wykonanie oraz ich udział procentowy w 2019r.

par.	WYSZCZEGÓLNIENIE	Plan	wykonanie	
		kwota zł.	kwota zł.	%
<b>DOCHODY OGÓŁEM ( A + B ), W TYM:</b>		<b>23 926 849,46</b>	<b>16 858 026,59</b>	<b>70,46</b>
<b>A.</b>	<b>DOCHODY BIEŻĄCE OGÓŁEM (1+2+3+4):</b>	<b>16 748 013,47</b>	<b>16 355 526,93</b>	<b>97,66</b>
<b>1.</b>	<b>Podatki i opłaty razem , w tym:</b>	<b>6 439 285,62</b>	<b>6 350 614,48</b>	<b>98,62</b>
0310	podatek od nieruchomości	1 466 212,00	1 550 568,43	105,75
0320	podatek rolny	803 829,00	734 016,34	91,31
0330	podatek leśny	96 649,00	89 946,52	93,07
0340	podatek od środków transportowych	93 000,00	93 366,00	100,39
0350	wpływy z karty podatkowej	0,00	0,00	0,00
0360	Podatek do spadków i darowizn	0,00	331,00	0,00
0370	Opłata od posiadania psów	600,00	625,00	104,17
0500	podatek od czynności cywilnoprawnych	184 765,00	206 153,40	111,58
0690	wpływy z różnych opłat	39 030,00	32 201,20	82,50



0410	wpływy z opłaty skarbowej	11 330,00	13 082,00	115,46
0460	wpływy z opłaty eksploatacyjnej	0,00	0,00	0,00
0490	Wpływy z innych lokalnych opłat pobieranych przez jednostki samorządu terytorialnego na podstawie odrębnych ustaw	555 584,62	407 041,90	73,26
0020	podatek dochodowy od osób prawnych	6 000,00	10 921,69	182,03
0010	podatek dochodowy od osób fizycznych	3 182 286,00	3 212 361,00	100,95
<b>B</b>	<b>Dochody majątkowe r-m , w tym:</b>	<b>7 178 835,99</b>	<b>502 499,66</b>	<b>7,00</b>
0870	Wpływy ze sprzedaży składników majątkowych	8 270,00	1 302,00	15,74
0770	wpłaty z tytułu odpłatnego nabycia prawa własności oraz prawa użytkowania wieczystego nieruchomości	900 000,00	356 307,20	39,59
0760	Wpływy z tytułu przekształcenia prawa użytkowania wieczystego w prawo własności	0,00	90,06	0,00
6207	Dotacje celowe -środki UE	5 807 413,57	51 174,61	0,88
6290	Środki na dofinansowanie własnych inwestycji gmin, pozyskane z innych źródeł	15 000,00	15 000,00	100,00
6299	środki na dofinansowanie własnych inwestycji gmin pozyskane z innych źródeł	133 738,42	8 625,79	6,45
6300	Dotacja celowa otrzymana z tytułu pomocy finansowej	170 000,00	70 000,00	41,18



6330	Dotacje celowe	144 414,00	0,00	0,00
<b>2.</b>	<b>Pozostałe dochody r-m , w tym:</b>	<b>551 935,40</b>	<b>372 930,16</b>	<b>67,57</b>
0550	Wpływy z opłat z tytułu użytkowania wieczystego nieruchomości	17 660,00	17 186,47	97,32
0480	dochody z tytułu wydawania zezwoleń na sprzedaż napojów alkoholowych	36 000,00	35 692,24	99,15
0570	grzywny, mandaty i inne kary pieniężne od osób fizycznych	0,00	0,00	0,00
0610	Wpływy z opłat egzaminacyjnych oraz opłat za wydawanie świadectw, dyplomów, zaświadczeń, certyfikatów i ich duplikatów	0,00	26,00	0,00
0630	wpływy z tytułu opłat i kosztów sądowych	0,00	0,00	0,00
0640	Wpływy z tytułu kosztów egzekucyjnych, opłaty komorniczej i kosztów upomnień	5 000,00	7 141,31	142,83
0750	Dochody z najmu i dzierżawy składników majątkowych	107 700,00	7 562,53	7,02
0830	Wpływy z usług	183 300,00	112 274,29	61,25
0910	Odsetki	18 950,00	18 512,87	97,69
0920	Pozostałe odsetki	11 900,00	14 288,42	120,07
0940	Wpływy z rozliczeń/zwrotów z lat ubiegłych	17 425,40	2 138,44	12,27
0960	Otrzymane spadki, zapisy i darowizny w postaci pieniężnej	0,00	0,00	0,00



0950	Wpływy z tytułu kar i odszkodowań wynikających z umów	0,00	410,53	0,00
2360	Dochody j. s. t. związane z realizacją zadań z zakresu administracji rządowej oraz innych zadań zleconych ustawami	17 000,00	12 411,38	73,01
2460	Środki otrzymane od pozostałych jednostek zaliczanych do sektora finansów publicznych na realizację zadań bieżących	0,00	0,00	0,00
2400	Wpływy do budżetu pozostałości środków finansowych gromadzonych na wydzielonym rachunku jedn. budżetowej	0,00	31,44	0,00
2700	Środki na dofinansowanie własnych zadań bieżących gmin pozyskane z innych źródeł	50 000,00	55 603,62	111,21
2900	Wpłaty gmin i powiatów na rzecz innych j. s. t. na dofinansowanie zadań bieżących	87 000,00	89 650,62	103,05
<b>I.</b>	<b>Ogółem dochody własne (1+2+ majątkowe par. 0870 + 0760 + 0770+ 0780)</b>	<b>7 899 491,02</b>	<b>7 081 243,90</b>	<b>89,64</b>
<b>3.</b>	<b>Subwencje ogólne razem , w tym:</b>	<b>3 629 837,00</b>	<b>3 629 837,00</b>	<b>100,00</b>
	część oświatowa	2 618 528,00	2 618 528,00	100,00
	część wyrównawcza	979 636,00	979 636,00	100,00
	część równoważąca	31 673,00	31 673,00	100,00
<b>4.</b>	<b>Ogółem dotacje, z tego:</b>	<b>6 126 955,45</b>	<b>6 002 145,29</b>	<b>97,96</b>
1)	Dotacje celowe na zadania własne gminy	564 906,00	559 769,67	99,09
	( par. 2030 )			



2)	Dotacje celowe na zadania zlecone gminom	5 161 721,50	5 135 438,19	99,49
	( par. 2010 i par. 2060)			
3)	Pozostałe dotacje na zadania bieżące na realizację programów z udziałem środków UE razem, w tym:	400 327,95	306 937,43	76,67
2007	Dotacje celowe - UE	361 648,01	276 994,89	75,69
2009	Dotacje celowe - krajowe	35 979,94	27 242,54	75,72
2310	Dotacje celowe	0,00	0,00	0,00
2320	Dotacje celowe	0,00	0,00	0,00
2440	Dotacje celowe	0,00	0,00	0,00
2710	Dotacje celowe na pomoc finansową	2 700,00	2 700,00	100,00
<b>II.</b>	<b>Ogółem subwencje i dotacje (3+4)</b>	<b>9 756 792,45</b>	<b>9 631 982,29</b>	<b>98,72</b>
<b>A.</b>	<b>WYDATKI BIEŻĄCE , W TYM:</b>	<b>16 303 963,96</b>	<b>14 823 879,05</b>	<b>90,92</b>
	wynagrodzenia i pochodne od wynagrodzeń	6 453 073,40	5 926 080,03	91,83
	dotacje na zadania bieżące	347 171,00	315 348,46	90,83
	wydatki na obsługę długu gminy	85 000,00	48 060,28	56,54
	pozostałe wydatki w tym m in. :	9 418 719,56	8 534 390,28	90,61
	wydatki na programy finansowane z udziałem środków UE	397 627,95	304 237,43	76,51
<b>B.</b>	<b>WYDATKI MAJĄTKOWE , W TYM:</b>	<b>7 612 842,27</b>	<b>876 737,49</b>	<b>11,52</b>
	inwestycyjne	7 611 842,27	876 737,49	11,52



	pozostałe wydatki majątkowe	1 000,00	0,00	0,00
	<b>WYDATKI OGÓŁEM (A+B):</b>	<b>23 916 806,23</b>	<b>15 700 616,54</b>	<b>65,65</b>
	w tym m. in. wydatki inwestycyjne na			
	programy finansowane z udziałem środków UE	6 520 316,02	93 345,00	1,43

Wykonanie dochodów i wydatków w 2019 roku wykazało nadwyżkę budżetu w wysokości **1 157 410,05 zł.**

W roku 2019 r. zrealizowano **przychody budżetu w kwocie 831 079,99 zł.** (w tym: wolne środki w kwocie 831 079,99 zł. ), t j. 247,53 % planu.

Po stronie rozchodów zaplanowano spłatę kredytów i pożyczek w kwocie – **345 791,60 zł.**, wykonano plan w kwocie **345 791,60 zł.:**

Od spłaconych w 2019 roku kredytów zapłacono odsetki w wysokości 48 060,28 zł., na planowane 85 000 zł., wykonanie wynosi 56,54 %.

**Stan zadłużenia Gminy Milejewo na dzień 31.12.2019 r. wynosi 1 535 710,19 zł. – wskaźnik długu do wykonanych dochodów ogółem na dzień 31.12.2019 r. wynosi 9,1 %, a do planowanych dochodów wynosi 6,41 % planu.**

**Wskaźnik spłaty kredytów i pożyczek (wraz z należnymi odsetkami od kredytów i pożyczek) do wykonanych dochodów za 2019 roku (bez wyłączeń) wynosi 2,33 %, po wyłączeniach 2,33 %.**

**Wydatki majątkowe, w tym inwestycyjne (w tym także z udziałem środków UE) zrealizowane 2019 r.):**

- 1) zadanie p. n. „Modernizacja cząstkowa dróg gminnych” – plan w kwocie 115.000 zł., wykonanie na kwotę 109.138 zł., tj. 94,9 % planu. (W tym m. in. dotyczy dróg gminnych w Wilkowie, Milejewie, Zajączkowie, Zalesiu, Pomorskiej Wsi, Piastowie),



- 2) zadanie pn. Modernizacja drogi gminnej w miejscowości Piastowo (dz. nr 47)” – plan ogółem w kwocie 155 000 zł., wykonanie 54 735 zł. (środki własne), t. j. 35,31% planu. (W tym: planowane środki własne 55 000 zł. oraz planowana dotacja celowa w formie pomocy finansowej na kwotę 100 000 zł.).
- 3) zadanie pn. Remont drogi gminnej 287 położonej w miejscowości Milejewo” – plan ogółem w kwocie 20 000 zł., wykonanie 20 000 zł., tj. 100 % planu. (W tym: środki własne 5 000 zł. oraz środki na dofinansowanie własnych inwestycji gmin, pozyskane z innych źródeł na kwotę 15 000 zł. – Lasy Państwowe Nadleśnictwo Elbląg).
- 4) zadanie p.n. „Termomodernizacja budynków użyteczności publicznej Gminy Milejewo”. Ogółem planowany nakład finansowy 3 268 955,02 zł., (w tym środki własne 561 714,95 zł. oraz środki UE 2 707 240,07 zł.), wykonanie 47 970 zł. tj. 1,46% planu.
- 5) zadanie p.n. „Modernizacja mienia komunalnego” – plan w kwocie 20.000 zł., wykonanie na kwotę 0,00 zł., tj. 0,00 % planu.
- 6) zadanie p. n. „ Przygotowanie uproszczonych projektów, kosztorysów i przedmiarów robót na zadania do realizacji z udziałem środków zewnętrznych”. Plan w kwocie 29 112,25 zł., wykonanie 17 645,31 zł., tj. 60,61%.
- 7) zadanie p. n. „Wdrożenie e-usług publicznych dla mieszkańców Gminy Milejewo” – wykonanie 0,00 zł., t. j. 0,00 % planu. (plan środki UE – 877 697,25 zł. oraz środki własne gminy -154 887,75 zł.).
- 8) zadanie p. n. ”Zakup samochodu ratowniczo-gaśniczego dla jednostki OSP Milejewo”. plan w kwocie 200 000 zł., wykonanie 199 947 zł., tj. 99,97% planu.
- 9) zadania p. n. Utworzenie Centrum Aktywności Lokalnej w Pomorskiej Wsi poprzez:
  - 1.Przystosowanie dawnego obiektu szkolnego na potrzeby działalności Młodzieżowego Ośrodka Socjoterapii prowadzonego przez Stowarzyszenie Inicjatyw Rodzinnych
  2. Utworzenie Klubu Seniora+ w budynku po szkole podstawowej w Pomorskiej”, w tym:
    1. środki UE w kwocie 1 185 037,58 zł.,
    2. środki krajowe Wojewody Warmińsko – Mazurskiego w kwocie 144 414 zł. (na utworzenie Klubu Seniora+ w budynku po szkole podstawowej w Pomorskiej Wsi).
    3. środki krajowe na dofinansowanie własnych inwestycji gmin, pozyskane z innych źródeł w kwocie 133 738,42 zł.



- 10) zadanie p. n. „Budowa budynku szatniowo-klubowego w Piastowie etap II”. Plan w kwocie 80.000 zł., wykonanie – 72.587,18 zł., tj. 90,73 % planu.
- 11) zadanie p. n. „Budowa świetlicy w Kamienniku Wielkim etap 1” – plan w kwocie 11 000 zł., wykonanie 0,00 zł., t. j. 0,00% planu.
- 12) zadanie p. n. Rozbudowa świetlicy w miejscowości Huta Żuławska – plan na kwotę 25 000 zł., wykonanie 25 000 zł., tj. 100 % planu.
- 13) zadanie p.n. „Wykonanie zewnętrznej siłowni oraz elementów małej architektury w msc. Huta Żuławska, Jagodnik, Zajączkowo, Pomorska Wieś, Wilkowo”. Plan w kwocie 61.000 zł. t. j. 87,44 % planu.
- 14) zadanie p. n. „Zagospodarowanie przestrzeni publicznej w Milejewie - gminne centrum rekreacyjne”. Planowany nakład finansowy ogółem w kwocie 900 000 zł., w tym: dofinansowanie w formie dotacji celowej w ramach programów finansowanych z udziałem środków UE w kwocie 810 000 zł. oraz udział własny w kwocie 90 000 zł.
- 15) zadanie p. n. „Zagospodarowanie przestrzeni publicznej poprzez urządzenie Smerfnego Szlaku”. Realizacja ze środków samorządu województwa warmińsko-mazurskiego w Olsztynie w kwocie 20 000 zł. oraz ze środków własnych w kwocie 8 000 zł.

Wykonanie wydatków majątkowych w 2019 r. na kwotę 876 737,49 zł, co stanowi 11,52 % planu wydatków w kwocie 7 612 842,27 zł. *(w tym także ujęta została dotacja celowa na pomoc finansową w kwocie 200 000 zł. dla Powiatu Elbląskiego oraz wpłata na fundusz celowy na finansowanie lub dofinansowanie zadań inwestycyjnych w kwocie 3 000 zł. dla Komendy Miejskiej Policji w Elblągu - dofinansowanie zakupu samochodu).*

### **Realizacja projektów współfinansowanych ze środków Europejskiego Funduszu Społecznego w ramach Regionalnego Programu Operacyjnego na lata 2014 – 2020, w tym:**

- 1) Realizacja projektu p. n. „Kształtowanie i rozwijanie kompetencji kluczowych u dzieci, dzięki realizacji dodatkowych zajęć w Przedszkolu Samorządowym w Milejewie – plan w kwocie 55 510,12 zł. środki UE (także wkład niepieniężny Gminy Milejewo), wykonanie – 45 185,92 zł., tj. 81,4% planu.





- 2) Realizacja projektu p. n. „Lepszy Start. Wsparcie edukacyjne uczniów i nauczycieli Szkoły Podstawowej w Milejewie” – plan w kwocie 238 267,08 zł. (środki UE 213 218,79 zł. oraz dotacja celowa z budżetu Województwa Warmińsko -Mazurskiego w Olsztynie na kwotę 25 048,29 zł. i wkład niepieniężny Gminy Milejewo), wykonanie 191 094,52 zł., tj. 80,2 % planu.
- 3) Realizacji projektu p. n. „Wsparcie edukacyjne uczniów i nauczycieli Gimnazjum w Milejewie” Oś priorytetowa: RPWM.02.00.00 Kadry dla gospodarki. Działanie: RPWM.02.02.00 Podniesienie jakości oferty edukacyjnej ukierunkowanej na rozwój kompetencji kluczowych uczniów.

Plan wydatków ogółem w kwocie 103 850,75 zł., wykonanie 67 956,99 zł. tj. 65,44 % planu. Z tego środki UE – plan 92 919,09 zł., wykonanie 60 803,63 zł., tj. 65,44 % planu. Oraz środki krajowe (Urzędu Marszałkowskiego w Olsztynie oraz Gminy Milejewo) - plan 10 931,66 zł., wykonanie 7 153,36 zł. t. j. 65,44 % planu.

### **Pomoc finansowa w formie dotacji celowej na wydatki majątkowe, w tym:**

1) Zaplanowano również dotacje celowe w formie pomocy finansowej dla Powiatu Elbląskiego (na trzy inwestycje tj. 50.000 zł. + 50.000 zł. + 100.000 zł.) związane z remontami dróg powiatowych, położonych w gminie Milejewo. Plan w kwocie 200 000 zł., wykonanie 200.000 zł. t. j. 100% planu.

Zaplanowano również wydatek majątkowy dotyczący wniesienia wkładów do spółek prawa handlowego, plan w kwocie 1 000 zł., wykonanie 0,00 zł., t. j. 0,00 % planu.

Dokonano w 2019 r. wpłaty na fundusz celowy w kwocie 3 000 zł. na finansowanie lub dofinansowanie zadań inwestycyjnych - dla Komendy Miejskiej Policji w Elblągu (dofinansowanie zakupu samochodu).

### **Dotacje celowe na wydatki bieżące, w tym:**

W 2019 r. przekazano dotację celową z budżetu na finansowanie lub dofinansowanie zadań zleconych do realizacji stowarzyszeniom - wydatkowano kwotę 33 674,10 zł.



W 2019 r. przekazano dotację celową na pomoc finansową – na kwotę 959,34 zł. dla Gminy Miasto Elbląg na zadanie „Pomoc techniczna RPOWiM 2014-2020.

Stan zaległości w przedstawionych poniżej podatkach i opłatach na 31-12-2019 roku wynosi 418 280,99 zł., z tego od osób prawnych 34 137,28 zł., z tego w podatku rolnym 933,28 zł w podatku od nieruchomości 33 204,00 zł od osób fizycznych 384 143,71 zł., z tego w podatku rolnym 96 341,06 zł; w podatku od nieruchomości 273 487,35 zł; w podatku leśnym 465,30 zł; w podatku od środków transportowych 13 850,00 zł. Z Urzędów Skarbowych do zapłaty pozostaje z tytułu podatku od spadków i darowizn 8 209,00 zł; z tytułu podatku od czynności cywilnoprawnych 31,88 zł.

Z zaległości na dzień 31-12-2019 roku wpłacono 94 971,29 w tym od osób prawnych 19 280,60 zł; od osób fizycznych 75 690,69 zł; windykacja zobowiązań odbywała się przez Urzędy Skarbowe. Na bieżąco wysyłano upomnienia i tytuły wykonawcze, na dzień 31.12.2019 r. wystawiono 730 upomnień oraz 252 tytułów wykonawczych. Zabezpieczone należności hipoteką przymusową na koniec 2019 roku wynosiły 269 677,82 zł.

Skutki obniżenia górnych stawek podatków obliczone na 31.12.2019 rok wynoszą 285 752,70 zł i dotyczą podatku od nieruchomości 236 238,82 zł oraz podatku od środków transportowych 49 513,88 zł. W 2019 roku udzielono ulg i zwolnień z tytułu podatków (bez ulg i zwolnień ustawowych) na kwotę 18 460,50 zł w tym w podatku od nieruchomości - 1 818,00 zł. w podatku od środków transportowych – 16 642,50 zł. Umorzono zaległości podatkowe na kwotę 0,00 zł. Stan należności podatkowych odroczonych i rozłożonych na raty wynosił 4 528,00 zł.

## **Gospodarka odpadami komunalnymi**

---

Od 1 lipca 2013 r. obowiązuje nowa ustawa o utrzymaniu porządku i czystości w gminach, która nakłada na gminy obowiązek wprowadzenia nowego systemu gospodarowania odpadami komunalnymi. Taki system zgodnie z ustawą funkcjonuje na terenie gminy Milejewo.



Systemem gospodarowania odpadami komunalnymi objętych jest 904 gospodarstw domowych, w tym 643 zadeklarowało selektywną zbiórkę odpadów komunalnych, natomiast 261 zadeklarowało zbiórkę odpadów zmieszanych.

Według ewidencji osób zameldowanych na terenie Gminy Milejewo na dzień 31 grudnia 2019 roku liczba ta wynosi: 3383 mieszkańców.

Jak wynika ze złożonych przez mieszkańców gminy Milejewo oświadczeń w deklaracji o wysokości opłaty za gospodarowanie odpadami komunalnymi, systemem objętych jest 2642 osób, w tym:

- 1) odpady selektywne – 1941 osób
- 2) odpady zmieszane – 701 osób.

W wyniku postępowania przetargowego wyłoniono do obsługi zadania firmę CLEANER Zakład Sprzątania sp. j. ul. Mazurska 10, 82-300 Elbląg, która odbiera odpady komunalne z nieruchomości z terenu gminy Milejewo i przekazuje do Instalacji Przetwarzania Odpadów Komunalnych przy ul. Mazurskiej 42 w Elblągu.

Odpady selektywne odbierane są systemem workowym, natomiast popiół w metalowych pojemnikach, które dostarczyła mieszkańcom ww. firma.

Częstotliwość odbierania odpadów bezpośrednio z nieruchomości:

- 1) odpady zmieszane – raz na dwa tygodnie,
- 2) odpady segregowane (papier, tektura, tworzywa sztuczne, szkło) – raz na dwa tygodnie,
- 3) odpady wielkogabarytowe – dwa razy w roku,
- 4) popiół – raz na dwa tygodnie w okresie grzewczym od października do kwietnia, raz w miesiącu w okresie od maja do września,
- 5) odpady zielone ulegające biodegradacji – dwa razy w miesiącu w okresie od maja do października, raz w miesiącu w okresie od listopada do kwietnia.

Przeterminowane leki można umieszczać w specjalistycznych pojemnikach znajdujących się w aptece/przychodni na terenie Gminy Milejewo.

Dla Mieszkańców gminy Milejewo, w miejscowości Kamiennik Wielki funkcjonuje Punkt Gromadzenia Odpadów Niebezpiecznych oraz kontenery na odpady wielkogabarytowe.

W 2019 roku na terenie gminy Milejewo wytworzono 780,24 t odpadów komunalnych (dane wynikające z zestawienia Zakładu Utylizacji Odpadów w Elblągu).

Ilość odpadów z podziałem na poszczególne frakcje kształtują się następująco:

- 1) odpady zmieszane – 462,04 t



- 2) papier i tektura – 11,92 t
- 3) szkło – 27,84 t
- 4) tworzywa sztuczne – 23,58 t
- 5) metale – 9,46 t
- 6) odpady wielkogabarytowe – 46,59 t
- 7) odpady ulegające biodegradacji – 44,02 t
- 8) popiół – 74,64 t.

Pomimo osiągniętych poziomów recyklingu jednym z problemów jest zbyt duża ilość odpadów zmieszanych, dlatego w kolejnych latach należy przeprowadzić kontrole nieruchomości pod względem segregowania odpadów komunalnych.

W 2019 roku łączna wartość opłaconych przez Gminę Milejewo faktur za wykonaną usługę przez firmę CLEANER Zakład sprzątnia Sp. j. w Elblągu na organizację selektywnej zbiórki odpadów komunalnych, odbiór odpadów od właścicieli nieruchomości, na których zamieszkują mieszkańcy i na zagospodarowanie zmieszanych odpadów komunalnych wyniosła: **344224,18 zł**, w tym opłata za przyjęcie odpadów komunalnych do ZUO w Elblągu:

- 1) odpady selektywne – 33019,67 zł
- 2) odpady zmieszane – 142724,51 zł.

## **Ochrona zwierząt**

---

Rada Gminy wypełniając obowiązek, o którym mowa w art. 11 ust. 1 ustawy z dnia z dnia 21 sierpnia 1997 r. o ochronie zwierząt, określa, w drodze uchwały, corocznie do dnia 31 marca, program opieki nad zwierzętami bezdomnymi oraz zapobiegania bezdomności zwierząt. Priorytetowym celem programu jest zapewnienie opieki bezdomnym zwierzętom z terenu gminy Milejewo.

Zgodnie z umową zawartą dnia 02.01.2019 r. z OTOZ Animals Schronisko dla Bezdomnych Zwierząt w Elblągu, przyjęto 5 bezdomnych psów z terenu gm. Milejewo. **Koszt realizacji umowy z OTOZ ANIMALS w 2019 roku wyniósł: 6500,00 zł**



Kolejnym celem programu było zapewnienie opieki weterynaryjnej bezdomnym zwierzętom z terenu gm. Milejewo. Na podstawie regulaminu zamówień publicznych gm. Milejewo podpisała umowę z Przychodnią Weterynaryjną AGRO JANÓW Sp. z o. o. z siedzibą w Elblągu przy Al. Grunwaldzkiej 108. **Koszt usług weterynaryjnych w 2019 roku wyniósł: 1436,40 zł.**

Gmina Milejewo 31.12.2018 r., podpisała umowę z Fundacją Zwierzęta w potrzebie z siedzibą w Jelonkach, przedmiotem której było udzielanie humanitarnej pomocy chorym lub rannym ptakom, sarnom, zającami, jeżom oraz innym gatunkom zwierząt dzikich, której **koszt w 2019 roku wyniósł 1550,40 zł.**

Dodatkowym kosztem pokrytym z budżetu gminy była usługa polegająca na utylizacji padłego dzika w miejscowości Kamiennik Wielki, gm. Milejewo, której **koszt wynosił 378 zł.**

## Informacja o stanie mienia komunalnego

---

za okres od 01 stycznia 2019 roku do 31 grudnia 2019 roku

### INFORMACJA O GRUNTACH

Powierzchnia gruntów stanowiących mienie komunalne położonych w granicach administracyjnych gminy Milejewo wg danych ewidencyjnych gruntów na dzień 31 grudnia 2019 roku wynosi 210,58 ha, co stanowi 2,19 % obszaru gminy Milejewo (9581 ha).

**Struktura władania nieruchomości stanowiących własność gminy Milejewo przedstawia się następująco:**

Wyszczególnienie	Pow. gruntów w ha na 31.12.2019 r.
Powierzchnia gruntów ogółem	210,58
Grunty wchodzące w skład gminnego zasobu nieruchomości z wyłączeniem gruntów przekazanych w trwałą zarząd	205,94



Grunty gminy przekazane w trwały zarząd	4,64
Grunty wchodzące w skład gminnego zasobu nieruchomości z wyłączeniem gruntów przekazanych w użytkowanie wieczyste	207,31
Grunty gminy przekazane w użytkowanie wieczyste	3,27
Grunty tworzące gminny zasób nieruchomości	202,67

**Aktualny stan gruntów oddanych w użytkowanie wieczyste przedstawia poniższa tabela:**

Grunty w użytkowaniu wieczystym	Pow. w ha	%
Osób fizycznych	1,44	44,04
Pozostałych osób	1,83	55,96
Razem	3,27	100,00

**W gminie Milejewo w 2019 roku funkcjonowało 858 gospodarstw rolnych, w tym:**

Lp.	Powierzchnia gospodarstw	Ilość gospodarstw
1	1 - 2 ha	269
2	2,01-5 ha	180
3	5,01-7 ha	47
4	7,01-10 ha	68
5	10,01-15 ha	79
6	powyżej 15 ha	124



**DANE O ZMIANACH W STANIE MIENIA KOMUNALNEGO W OKRESIE  
od 01 stycznia 2019 roku do dnia 31 grudnia 2019r.**

1) Podziały nieruchomości wchodzących do zasobu gminy.

Obręb	Stan dotychczasowy		Stan nowy		Uwagi
	Oznaczenie nieruchomości	Pow. działki w ha	Oznaczenie nieruchomości	Pow. działki w ha	
Milejewo	56/3 i 56/9	łącznie 1,2412	56/10 56/11	0,1353 1,0890	W wyniku podziału nastąpił ubytek w powierzchni - 0,0169 ha

2) Zbywanie nieruchomości z gminnego zasobu nieruchomości.

W analizowanym okresie rozdysponowano trwale poprzez zbycie następujące nieruchomości:

Lp.	Położenie nieruchomości	Oznaczenie nieruchomości	Opis nieruchomości zgodnie z mpzp	Forma i tryb zbycia nieruchomości	Uzyskana cena w zł.
1	2	3	4	5	6
1	<b>Pomorska Wieś</b>	dz. nr 12 o pow. 0,1258 ha,	tereny zabudowy zagrodowej	Rokowania na zbycie nieruchomości	<b>12 500,00</b> <b>płatne:</b> 4 650,00 przed podp. umowy oraz 2 raty po 3 125,00
3	<b>Milejewo</b>	dz. nr 184/8 o pow. 0,0700 ha	tereny zabudowy mieszanej miejscowości	Sprzedaż w drodze przetargu ustnego nieograniczonego	<b>40 590,00</b>



			rolniczych i zabudowy jednorodzinnej		
4	<b>Kamiennik Wielki</b>	dz. nr 29, 30, 31 o łącz. pow. 0,6700 ha	tereny rolne	Sprzedaż w drodze bezprzetargowej na rzecz	<b>17 500,00</b>
5	<b>Milejewo</b>	dz. nr 184/11 o pow. 0,1001 ha	tereny zabudowy jednorodzinnej	Rokowania na zbycie nieruchomości	<b>28 413,00</b>
<b>Razem:</b>					<b>99 003,00</b>

## DANE O DOCHODACH UZYSKANYCH Z TYTUŁU WYKONYWANIA PRAW WŁASNOŚCI I INNYCH PRAW MAJĄTKOWYCH

Gmina Milejewo z tytułu wykonywania prawa własności i innych praw majątkowych w okresie rozliczeniowym uzyskała następujące dochody:  
z tytułu sprzedaży:

Wyszczególnienie	Wykonanie w zł na dzień 31 grudnia 2019r.
Sprzedaż nieruchomości zabudowanych i niezabudowanych	356307,20
Wpływy z rat za nieruchomości sprzedane w latach ubiegłych	8760,40
<b>Razem:</b>	<b>365067,60</b>
Wpływy ze sprzedaży składników majątkowych z lat ubiegłych	0,00
<b>Ogółem:</b>	<b>365067,60</b>

z tytułu opłat majątkowych:

Wyszczególnienie	Wykonanie w zł na dzień 31 grudnia 2019r.
Czynsze za lokale mieszkalne	13970,06
Czynsze za lokale użytkowe	41506,54
Opłaty roczne za użytkowanie wieczyste gruntów	17186,47





Dzierżawa gruntów	0,00
<b>Razem:</b>	<b>72663,07</b>

## Dodatki mieszkaniowe

W 2019 roku wypłacono dodatki mieszkaniowe na łączną kwotę 61 583,00 zł, których beneficjentami było 49 gospodarstw. Podstawą ich przyznania była decyzja administracyjna.

## Mieszkaniowy zasób Gminy Milejewo

Mieszkaniowy zasób Gminy Milejewo tworzą lokale będące jej własnością. Według stanu na 31 grudnia 2019 r. mieszkaniowy zasób gminy to 13 lokali o łącznej powierzchni użytkowej 537,19 m<sup>2</sup>, w tym 5 lokali socjalnych o pow. 135,27 m<sup>2</sup>.

1) Szczegółowe zestawienie lokali wchodzących w skład mieszkaniowego zasobu gminy:

Lokalizacja lokali	Lokale komunalne		Lokale socjalne		Ogółem wszystkie lokale	
	Ilość (szt.)	powierzchnia użytkowa (m <sup>2</sup> )	Ilość (szt.)	powierzchnia użytkowa (m <sup>2</sup> )	Ilość (szt.)	powierzchnia użytkowa (m <sup>2</sup> )
Budynki gminne	1	96,30	5	135,27	6	231,57
Budynki wspólnot	7	305,62	0	0,00	7	305,62
<b>Ogółem</b>	<b>8</b>	<b>401,92</b>	<b>5</b>	<b>135,27</b>	<b>13</b>	<b>537,19</b>



2) Mieszkaniowy zasób gminny to budynki wybudowane w okresie 1900-1972.  
W tym 3 budynki mają ponad 100 lat.

3) Położenie lokali mieszkalnych wchodzących w zasób mieszkaniowy gminy Milejewo:

Lp.	Gmina	Miejscowość	Nr budynku/ nr lokalu	Pow. lokalu w m <sup>2</sup>	Uwagi
1	Milejewo	Jagodnik	23/1	19,40	lokale mieszkalne
2	Milejewo	Jagodnik	24	96,30	lokale mieszkalne
3	Milejewo	Jagodnik	25/2	37,00	lokale mieszkalne
4	Milejewo	Kamiennik Wielki	44/2	66,83	lokale mieszkalne
5	Milejewo	Kamiennik Wielki	23/2	54,50	lokale mieszkalne
6	Milejewo	Stoboje	8/3	55,99	lokale mieszkalne
7	Milejewo	Milejewo, ul. Pomorska	1/1	30,90	lokale socjalne
8	Milejewo	Milejewo, ul. Pomorska	1/2	19,00	lokale socjalne
9	Milejewo	Milejewo, ul. Pomorska	1/3	31,76	lokale socjalne
10	Milejewo	Milejewo, ul. Pomorska	1/4	33,55	lokale socjalne
11	Milejewo	Milejewo, ul. Pomorska	1/5	20,06	lokale socjalne
12	Milejewo	Milejewo, ul. Elbląska	26/2	24,00	lokale mieszkalne
13	Milejewo	Zalesie	16/5	47,90	lokale mieszkalne

4) Wszystkie lokale stanowiące mieszkaniowy zasób gminy podłączone są do sieci wodociągowej, 1 lokal przyłączony jest do sieci kanalizacji sanitarnej, a w 7 brak w.c. w budynku.

5) Struktura wiekowa budynków:



Rok budowy	Ilość budynków (szt.)	Adresy
1900	2	Jagodnik 24; Jagodnik 25/2
1905	1	Milejewo 2/2
1925	3	Jagodnik 23/1; Kamiennik Wielki 23/2; Stoboje 8/3
1930	1	Milejewo, ul. Pomorska 1
1970	1	Kamiennik Wielki 44/2
1972	1	Zalesie 16/5

6) Wyposażenie lokali

Wyposażenie lokali	Ogółem w całym zasobie (szt.)	W budynkach gminnych (szt.)	W budynkach wspólnot (szt.)
w instalacja c.o. etażowe	3	0	3
w łazienkę	4	0	4
wc w mieszkaniu	5	0	5
w instalację wodociągową	13	8	5
w kanalizację zbiorczą	1	0	1

7) Stan techniczny mieszkaniowego zasobu gminy jest zróżnicowany i uzależniony od wieku budynków, przeprowadzanych niezbędnych remontów, wyposażenia oraz od stanu jego utrzymania. Ogólny stan techniczny budynków, z uwagi na ich wiek jest średni.

## **Działalność w zakresie zbiorowego zaopatrzenia w wodę i zbiorowego odprowadzania ścieków**

Działalność w zakresie zbiorowego zaopatrzenia w wodę i zbiorowego odprowadzania ścieków na terenie Gminy Milejewo sprawuje Elbląskie Przedsiębiorstwo Wodociągów i Kanalizacji Sp. z o. o. w Elblągu.



- 1) Długość istniejącej sieci kanalizacji sanitarnej - 11,2 km w miejscowościach: Kamiennik Wielki i Stobojach.
- 2) Sieci wodociągowe:
  1. długość istniejącej sieci wodociągowej - 55,79 km.
  2. Jedno ujęcie wody w miejscowości Zalesie, działka nr 71/4.
- 3) Informacja o aglomeracji:
  1. nazwa aglomeracji - Elbląg
  2. dorzecze - Wisła
  3. gmina wiodąca w aglomeracji – Elbląg
  4. gminy w aglomeracji: Gmina Miejska Elbląg, Gmina Elbląg, Gmina Milejewo.

## Planowanie przestrzenne

---

Gmina Milejewo posiadając 100% pokrycia swojej powierzchni obowiązującym Miejscowym Planem Zagospodarowania Przestrzennego (MPZP) należy do liderów w tej dziedzinie w skali kraju.

Nieodpłatne uzyskiwanie informacji w tym zakresie przez każdego zainteresowanego umożliwia udostępnienie tekstów uchwał oraz rysunków planu miejscowego za pośrednictwem systemów teleinformatycznych poprzez gminny portal mapowy oraz stronę BIP (adres: [milejewo.e-mapa.net](http://milejewo.e-mapa.net) i [milejewo-ug.bip-wm.pl](http://milejewo-ug.bip-wm.pl)).

W 2019 roku wydano 120 wypisów i wyrysów z MPZP.

Jednocześnie nadzór na przestrzeganiem prawa miejscowego w zakresie zagospodarowania przestrzennego realizowano między innymi poprzez opiniowane i/lub uzgadnianie planowanych na obszarze gminy Milejewo inwestycji. W tym zakresie wydano stanowisko na temat 44 planowanych przedsięwzięć.



## Zadania inwestycyjne w 2019r.

---

W ramach zadań inwestycyjnych zrealizowano następujące przedsięwzięcia:

- 1) „Budowa budynku szatniowo-klubowego w Piastowie etap II” – 72.587,18 zł



- 2) Rozbudowa świetlicy w miejscowości Huta Żuławska - 25 000 zł,  
polegająca na budowie przyłącza wodociągowego wraz ze zbiornikiem bezodpływowym oraz zakupem wyposażenia sanitarnego do łazienki. Wszystkie prace montażowe przy wykonaniu łazienki wykonali nieodpłatnie mieszkańcy Huty Żuławskiej.





3) Wykonanie zewnętrznej siłowni oraz elementów małej architektury w miejscowościach Huta Żuławska, Jagodnik, Zajączkowo, Pomorska Wieś, Wilkowo w kwocie 61.000 zł. t. j. 87,44 % planu.



Kolejne miejscowości z terenu Gminy Milejewo wzbogaciły się o nowe elementy stref aktywnego wypoczynku. W Wilkowie zamontowano nowy zestaw zabawowy, trzy siłownie plenerowe, dwa sprężynowce, ławeczkę, kosz na śmieci i tablicę informacyjną. Jest to nowe miejsce rekreacyjne. W pozostałych miejscowościach doposażono w nowy sprzęt, już istniejące strefy aktywności rekreacyjnej, W Jagodniku dodatkowo pojawiły się trzy siłownie plenerowe, ławeczka, kosz na śmieci i tablica informacyjna. Zajączkowo może organizować rozgrywki w tenisie stołowym na nowo zamontowanym stole do ping ponga a w Hucie Żuławskiej dzieci, na istniejącym placu zabaw, mogą korzystać z nowych sprężynowców. Jest to kontynuacja tworzenia otwartych stref aktywności mieszkańców Gminy Milejewo.





#### 4) Zakup samochodu ratowniczo-gaśniczego dla jednostki OSP Milejewo

W 2019 roku został zakupiony średni samochód ratowniczo-gaśniczy VOLVO FLD3 C działający w jednostce OSP Milejewo. Samochód został zakupiony za kwotę 759 894,00 zł (słownie złotych: siedemset pięćdziesiąt dziewięć tysięcy osiemset dziewięćdziesiąt cztery).

Pozyskane źródła finansowania oraz wkład własny Gminy Milejewo:

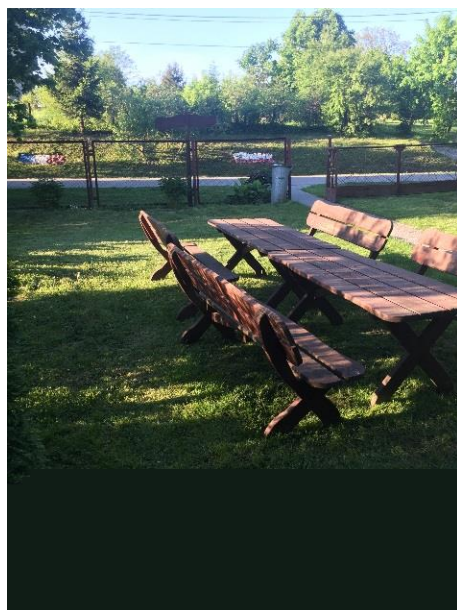
Wojewódzki Fundusz Ochrony Środowiska	- 379.947,00 zł
Gmina Milejewo	- 149.947,00 zł
Ministerstwo Spraw Wewnętrznych i Administracji	- 125.000,00 zł
Komenda Główna Państwowej Straży Pożarnej	- 55.000,00zł
Powiat Elbląski	- 50.000,00 zł







- 5) Zagospodarowanie przestrzeni publicznej poprzez urządzenie Smerfnego Szlaku”. Realizacja ze środków samorządu województwa warmińsko-mazurskiego w Olsztynie w kwocie 20 000 zł w ramach konkursu Aktywna Wieś Warmii, Mazur i Powiśla edycja 2019 oraz ze środków własnych w kwocie 8 000 zł.



Tak było





tak jest

- 6) Modernizacja drogi gminnej w miejscowości Piastowo (dz. nr 47)” – w kwocie 54 735 zł. (środki własne)



Tak było





Tak jest

7) dotacja celowa na pomoc finansową w kwocie 200 000 zł. dla Powiatu Elbląskiego

Samorząd Powiatu Elbląskiego, wspólnie z Gminą Milejewo, zakończył przebudowę odcinka 361 mb. drogi powiatowej nr 1135N. Był to brakujący odcinek, który połączył przebudowaną w 2018 roku drogę Kamiennik Wielki – Milejewo z drogą wojewódzką nr 504 w Milejewie. W ramach inwestycji wybudowano 361 m chodnika , 12 wjazdów oraz ułożono nową nawierzchnię na poszerzonej drodze.





tak było



tak jest





tak było



tak jest



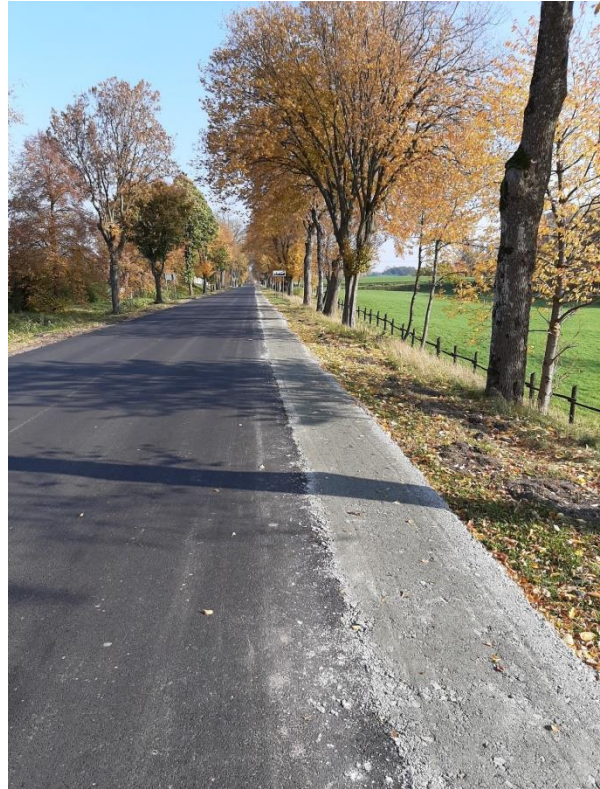
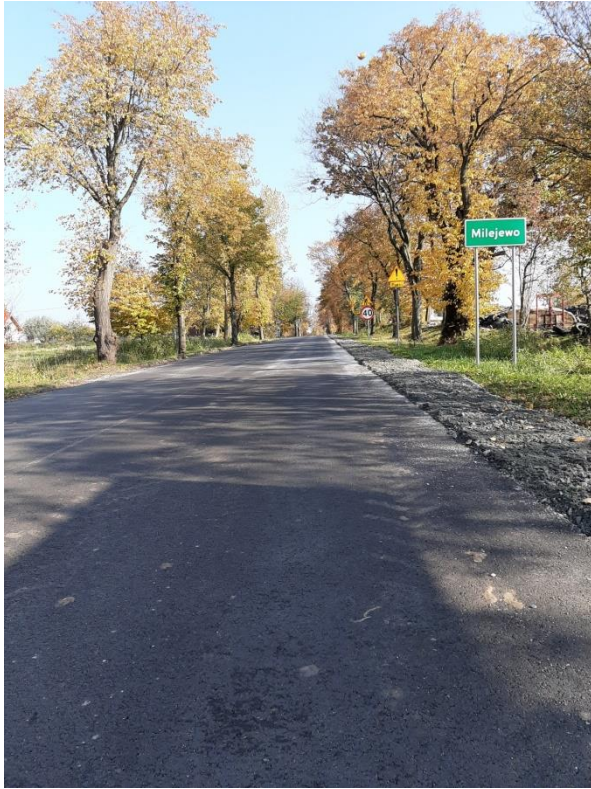
8) Poprawia się bezpieczeństwo na drogach publicznych w granicach Gminy Milejewo.

Od pewnego czasu, możemy przejechać po nowej nawierzchni na odcinkach drogi wojewódzkiej nr 504 Piastowo – Milejewo, drogi wojewódzkiej nr 509 Pomorska Wieś – Zastawno i drogi powiatowej Pomorska Wieś – Zalesie.

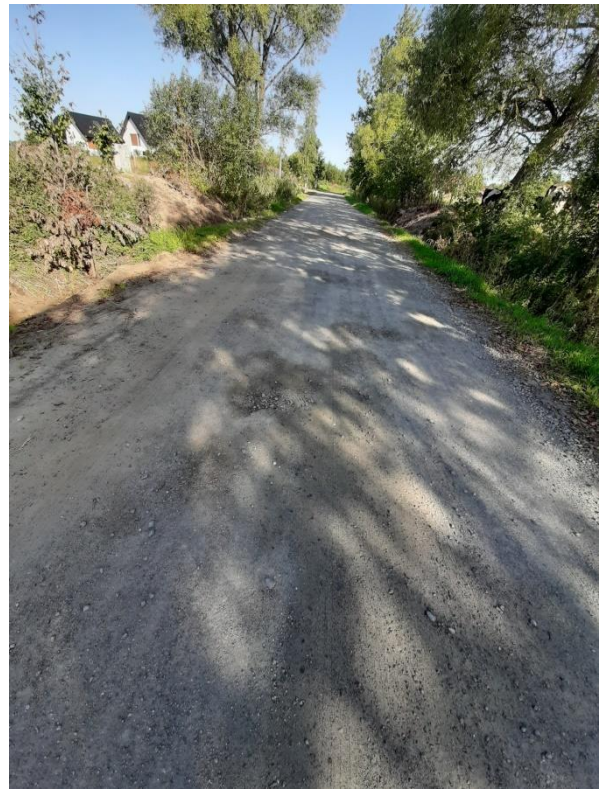


tak było



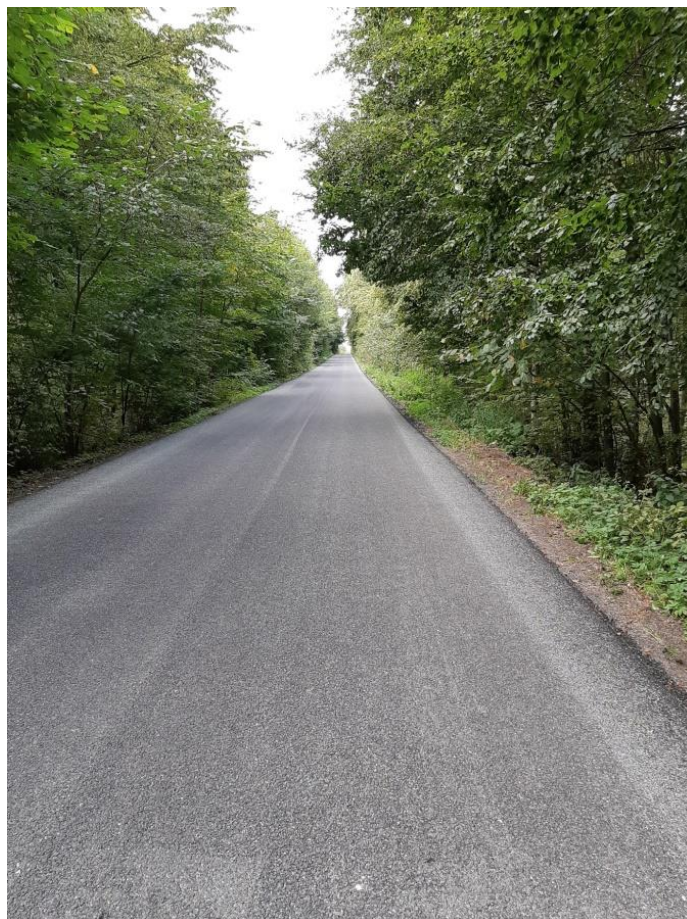


tak jest



tak było





tak jest

- 9) Zgodnie z planem, w kolejnych miejscowościach naszej gminy, mieszkańcy mogą korzystać z odcinków dróg z nową nawierzchnią bitumiczną. W Pomorskiej Wsi przebudowano 550 metrowy odcinek drogi powiatowej w kierunku Rogowa a w Jagodniku została wykonana nowa nakładka bitumiczna na odcinku 600 metrów drogi powiatowej. Nowe nawierzchnie są efektem kontynuacji wspólnych inwestycji z Powiatem Elbląskim. Do tych ostatnich, w 2019 roku, inwestycji Gmina Milejewo dopłaciła 150 tys. zł, a mieszkańcy ocenią czy było warto.







tak było



tak jest



tak było





tak jest



- 10) zadanie p. n. „Modernizacja cząstkowa dróg gminnych” – plan w kwocie 115.000 zł., wykonanie na kwotę 109.138 zł., tj. 94,9 % planu. (w tym, m. in. dotyczy dróg gminnych w Wilkowie, Milejewie, Zajączkowie, Zalesiu, Pomorskiej Wsi, Piastowie, Stobojach), Ponadto wykonano 11) remonty bieżące dróg gminnych na łączną kwotę 44 921,60 zł ( remonty były prowadzone w: Jagodniku, Kamienniku Wielkim, Milejewie, Pomorskiej Wsi, Piastowie, Rychnowach, Stobojach, Wilkowie i Zalesiu.)
- 11) zadanie pn. Remont drogi gminnej 287 położonej w miejscowości Milejewo”  
plan ogółem w kwocie 20 000 zł., wykonanie 20 000 zł., t. j. 100 % planu. (W tym: środki własne 5 000 zł. oraz środki na dofinansowanie własnych inwestycji gmin, pozyskane z innych źródeł na kwotę 15 000 zł. – Lasy Państwowe Nadleśnictwo Elbląg).
- 12) zadanie p.n. „Termomodernizacja budynków użyteczności publicznej Gminy Milejewo”.
- Ogółem planowany nakład finansowy 3 268 955,02 zł., (w tym środki własne 561 714,95 zł. oraz środki UE 2 707 240,07 zł.), wykonanie 47 970 zł. t. j. 1,46% planu.



- 13) zadanie p. n. „ Przygotowanie uproszczonych projektów, kosztorysów i przedmiarów robót na zadania do realizacji z udziałem środków zewnętrznych”.



Plan w kwocie 29 112,25 zł., wykonanie 17 645,31 zł., t. j. 60,61%.

14) zadanie p. n. „Wdrożenie e-usług publicznych dla mieszkańców Gminy Milejewo”

wykonanie 0,00 zł., t. j. 0,00 % planu. (plan środki UE – 877 697,25 zł. oraz środki własne gminy -154 887,75 zł.).

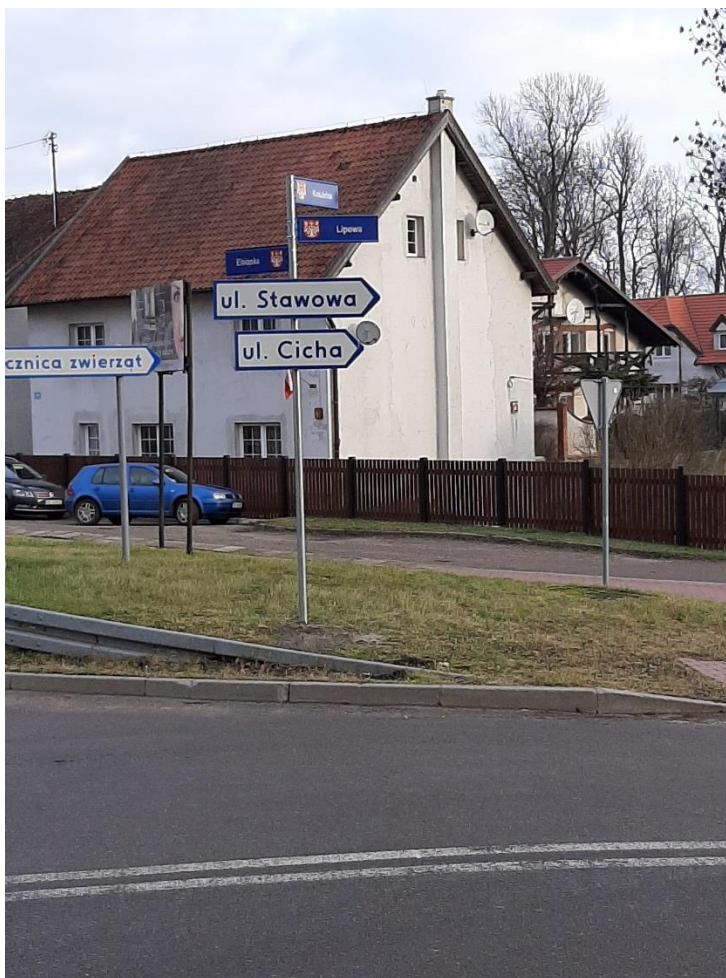


15) zadania p. n. Utworzenie Centrum Aktywności Lokalnej w Pomorskiej Wsi poprzez:

1. Przystosowanie dawnego obiektu szkolnego na potrzeby działalności Młodzieżowego Ośrodka Socjoterapii prowadzonego przez Stowarzyszenie Inicjatyw Rodzinnych
2. Utworzenie Klubu Seniora+ w budynku po szkole podstawowej w Pomorskiej”, w tym:
  - a) środki UE w kwocie 1 185 037,58 zł.,
  - b) środki krajowe Wojewody Warmińsko – Mazurskiego w kwocie 144 414 zł. (na utworzenie Klubu Seniora+ w budynku po szkole podstawowej w Pomorskiej Wsi).
  - c) środki krajowe na dofinansowanie własnych inwestycji gmin, pozyskane z innych źródeł w kwocie 133 738,42 zł.

16) Na terenie Milejewo odnowione zostały tablice z nazwami ulic a w dwóch kolejnych miejscowościach (Ogrodniki i Wilkowo) ustawiono nowe tablice ogłoszeń.





Wykonanie wydatków majątkowych w 2019 r. na kwotę 876 737,49 zł, co stanowi 11,52 % planu wydatków w kwocie 7 612 842,27 zł.

### **Realizacja projektów współfinansowanych ze środków Europejskiego Funduszu Społecznego w ramach Regionalnego Programu Operacyjnego na lata 2014 – 2020, w tym:**

- 1) Realizacja projektu p. n. „Kształtowanie i rozwijanie kompetencji kluczowych u dzieci, dzięki realizacji dodatkowych zajęć w Przedszkolu Samorządowym w Milejewie – plan w kwocie 55 510,12 zł. środki UE (także wkład niepieniężny Gminy Milejewo), wykonanie – 45 185,92 zł., tj. 81,4% planu.
- 2) Realizacja projektu p. n. „Lepszy Start. Wsparcie edukacyjne uczniów i nauczycieli Szkoły Podstawowej w Milejewie” – plan w kwocie 238 267,08 zł. (środki UE 213 218,79 zł. oraz dotacja celowa z budżetu Województwa Warmińsko -Mazurskiego



w Olsztynie na kwotę 25 048,29 zł. i wkład niepieniężny Gminy Milejewo), wykonanie 191 094,52 zł., tj. 80,2 % planu.

- 3) Realizacji projektu p. n. „Wsparcie edukacyjne uczniów i nauczycieli Gimnazjum w Milejewie” Oś priorytetowa: RPWM.02.00.00 Kadry dla gospodarki. Działanie: RPWM.02.02.00 Podniesienie jakości oferty edukacyjnej ukierunkowanej na rozwój kompetencji kluczowych uczniów.

Plan wydatków ogółem w kwocie 103 850,75 zł., wykonanie 67 956,99 zł. tj. 65,44 % planu. Z tego środki UE – plan 92 919,09 zł., wykonanie 60 803,63 zł., t. j. 65,44 % planu oraz środki krajowe (Urzędu Marszałkowskiego w Olsztynie oraz Gminy Milejewo) - plan 10 931,66 zł., wykonanie 7 153,36 zł. t. j. 65,44 % planu.

### **Pomoc finansowa w formie dotacji celowej na wydatki majątkowe, w tym:**

Zaplanowano również dotacje celowe w formie pomocy finansowej dla Powiatu Elbląskiego (na trzy inwestycje tj. 50.000 zł. + 50.000 zł. + 100.000 zł.) związane z remontami dróg powiatowych, położonych w gminie Milejewo. Plan w kwocie 200 000 zł., wykonanie 200.000 zł. t. j. 100% planu.

Dokonano w 2019 r. wpłaty na fundusz celowy w kwocie 3 000 zł. na finansowanie lub dofinansowanie zadań inwestycyjnych - dla Komendy Miejskiej Policji w Elblągu (dofinansowanie zakupu samochodu).

lp.	Przedmiot zamówienia	Kwota netto	Kwota brutto	Tryb postępowania	UWAGI
1	Zakup paliwa	26398,7	32 470	z wolnej ręki	wyk
2	e - usługi	8000	9840	regulamin	
3	wymiana okien Stoboje świetlica	2524,17	3104,73	regulamin	
4	budynek (budow.) szatniowo-klubowy	44032,07	54159,45	regulamin	
5	budynek (elekt.) szatniowo-klubowy	3839,81	4722,97	regulamin	



6	RODO	17560,97	21600	regulamin	
7	samochód OSP Milejewo	617800	759894	przetarg nieograniczony	
8	wyk dokumentacji termomodernizacja	39000	47970	regulamin	
9	Dowóz uczniów	73458,72	79335,42	zapytanie o cenę	2018/2019
10	przewóz dzieci niepełnosprawnych	55996,48	57724,4	zapytanie o cenę	indy. 6550,95
11	Smerfny szlak Zalesie	22 764,23	28 000	regulamin	
12	woda-szambo Huta Żuławska	20325,2	25000	regulamin	
13	Zimowe utrzymanie dróg	77735	83953,8	regulamin	
14	Dostawa węgla	33406,09	41089,5	regulamin	
15	Droga Milejewo	16260,16	20000	regulamin	
16	droga Piastowo 47	44500	54735	regulamin	
17	odpady mieszkańcy	156000	168480	przetarg nieograniczony	na 2 lata od 2020 513 131,70 256 565,85 za 1 r.
18	obsługa informatyczna	24000	29520	regulamin	
19	obsługa prawna	24000	29520	regulamin	
20	Rzeczoznawca	6550	6550	regulamin	wyk
21	Geodeta	6300	7749	regulamin	wyk
22	Weterynarz	3376,66	3646,8	regulamin	wyk
23	Odpady kom.	20560	22204,8	regulamin	wyk



## Biblioteka

---

W Gminie Milejewo w 2019 roku funkcjonowała jedna Gminna Biblioteka Publiczna oraz punkty biblioteczne, których działanie w każdym roku uzależnione jest od otwarcia świetlic wiejskich. Księgozbiór w roku 2019 składał się z 14 335 woluminów, zaś regularnie wypożyczających osób było 333. Wypożyczono 3972 książki. W bibliotece zatrudniony był jeden pracownik. Użytkownicy biblioteki mogli skorzystać z nowoczesnego laptopa z bezprzewodowym dostępem do internetu. Biblioteka w roku 2019 korzystała z rekomendowanego przez Ministerstwo Kultury i Dziedzictwa Narodowego systemu bibliotecznego Mak+, dzięki czemu jej użytkownicy mogli, korzystając z katalogu on-line, zdalnie rezerwować książki oraz przedłużać termin ich zwrotu. Trwała również selekcja księgozbioru. Zakupiono 545 książek. Zakupy realizowane były, jak co roku, według tzw. skrzynki życzeń. Statystyki wypożyczeń oraz zakupów były lepsze niż w latach poprzednich. Na prowadzenie biblioteki i realizację jej zadań statutowych wydano 78 914 zł. W roku 2019 biblioteka przeprowadziła szereg lekcji bibliotecznych dla przedszkolaków. Wszystkie usługi biblioteczne były świadczone nieodpłatnie.

## Ochotnicze Straże Pożarne

---

Na terenie Gminy Milejewo działają następujące Jednostki Ochotniczych Straży Pożarnych:

Nazwa jednostki	Ilość strażaków ochotników	Wyposażenie
OSP Milejewo	23	Volvo FLD3 C JELCZ samochód specjalny STAR 266
OSP Ogrodniki	11	Mercedes Benz LP 709





<b>OSP Rychnowy</b>	5	Ford FT 100 LT
<b>OSP Milejewo</b>	10	Star 244 VW Transporter
<b>OSP Pomorska Wieś</b>	6	Star 244

Wszystkie jednostki dysponują bazą lokalową w postaci remiz strażackich z pomieszczeniami garażowymi. Jednostka OSP Milejewo należy do Krajowego Systemu Ratowniczo-Gaśniczego, wyposażonego w system selektywnego uruchamiania syren ze stanowiska kierowania PSP w Elblągu. System ten pozwala na bardzo szybkie powiadomienie o zagrożeniu, co w znacznym stopniu przyspiesza wyjazd do akcji. OSP Milejewo w 2019 roku brała udział w 35 zdarzeniach, głównie w pożarach (9), wypadkach (9), zabezpieczeniach imprez (6) oraz innych zdarzeniach losowych.

W 2019 roku został zakupiony średni samochód ratowniczo-gaśniczy VOLVO FLD3 C działający w jednostce OSP Milejewo. Samochód został zakupiony za kwotę 759894,00 zł (słownie złotych: siedemset pięćdziesiąt dziewięć tysięcy osiemset dziewięćdziesiąt cztery).

## **Działalność świetlic wiejskich**

---

W roku 2019 na terenie Gminy Milejewo funkcjonowały cztery świetlice wiejskie: w Zalesiu, Stobojach, Hucie Żuławskiej i Rychnowach. Pracownicy świetlic zatrudnione są na podstawie umowy o pracę w wymiarze ½ etatu. Dzięki funkcjonowaniu świetlic, dzieci miały możliwość uczestniczenia w różnego rodzaju zajęciach umożliwiającym zorganizowanie czasu wolnego. Świetlice podejmuje również działania, które mają na celu popularyzację kultury, promocję czytelnictwa oraz organizację różnego rodzaju imprez. Współpracują ze wszystkimi instytucjami i organizacjami pozarządowymi działającymi na terenie gminy. Organizowane i współorganizowane imprezy kulturalne o zasięgu gminnym cieszą się dużą popularnością. Pracownicy świetlic angażują się w różnego rodzaju imprezy i uroczystości o charakterze lokalnym między innymi : WOŚP, „Gminny konkurs na palmę wielkanocną”,



akcją „Sprzątanie świata”, Dożynki Gminne, Gminny Przegląd Jasełek i wiele innych imprez okolicznościowych i uroczystości odbywających się na terenie gminy.

## **Najważniejsze wydarzenia kulturalne, które odbyły się na terenie Gminy Milejewo w 2019r.**

---

### **Gminny Przegląd Jasełek, Kolęd i Pastorałek oraz 27 Finał Wielkiej Orkiestry Świątecznej Pomocy**

W przeglądzie udział wzięły:

Przedszkole Samorządowe,

Oddział Przedszkolny w Pomorskiej Wsi,

zespół Słowiki ze Szkoły Podstawowej,

Grupa kolędników z Gimnazjum,

Kolędnicy ze świetlic wiejskich w Hucie Żuławskiej, Zalesiu i Stobojach.



Nagrody dla uczestników ufundowali

Wójt Gminy Milejewo – Krzysztof Szumała

oraz Konsul Honorowy Wielkiego Księstwa Luksemburga –mec. Tomasz Kopoczyński.

Przegląd był połączony z 27 Finałem Wielkiej Orkiestry Świątecznej Pomocy. Sztabik WOŚP znajdował się w Szkole Podstawowej, gdzie odbywały się loterie i licytacje. Również



stowarzyszenia z Rychnów i Zalesia, przeznaczyły znaczne kwoty, zgromadzone w swoich miejscowościach na rzecz 27 Finału WOŚP.



## Konkurs na Najpiękniejszą Palmę Wielkanocną

Do konkursu zgłoszono 19 przepięknie wykonanych palm.

Palmy biorące udział w konkursie trafiły do poszczególnych kościołów parafialnych w Milejewie, Pomorskiej Wsi i Pogroździu. W niedzielę palmową w zorganizowanej procesji palmy wielkanocne zostały przeniesione z budynku Urzędu Gminy do kościoła parafialnego w Milejewie w asyście strażaków z OSP Milejewo i OSP Ogrodniki.



Fundatorami nagród w konkursie byli:

Wójt Gminy Milejewo – Krzysztof Szumała,

Konsul Honorowy Wielkiego Księstwa Luksemburga – mec. Tomasz Kopoczyński

Konsul Honorowy Republiki Mołdawii – Maciej Bukowski.



## **Gminny Dzień Dziecka**

Tym razem organizatorami tej uroczystości byli mieszkańcy Piastowa, a wsparcie finansowe pochodziło z budżetu Gminy Milejewo.

Wiele atrakcji dla dzieci, wspaniała pogoda oraz licznie obecni młodzi mieszkańcy gminy wraz ze swoimi rodzinami i opiekunami.

Jak zwykle przy takich piknikach rodzinnych nie mogło zabraknąć strażaków – ochotników, tym razem z OSP Milejewo.





## Turniej Piłki nożnej o Puchar Wójta Gminy Milejewo

Turniej tradycyjnie został zorganizowany przez mieszkańców sołectwa Kamiennik Wielki.

Rozgrywkom piłkarskim towarzyszyły również inne atrakcje dla dużych i małych uczestników imprezy.



## Mistrzostwa Polski - SuperEnduro w Gminie Milejewo

W Ogrodnikach, odbyła się VIII i IX runda Mistrzostw Polski i Pucharu Polski w Super Enduro. Zawody tej rangi odbyły się w tym miejscu już po raz drugi. W zawodach udział wzięło ponad 100 zawodników.



O zapewnienie posiłków zawodnikom, organizatorom i licznie przybyłym kibicom zadbały stowarzyszenia z Rychnów, Ogrodnik oraz rada sołecka z Milejewa i OSP Ogrodniki.

Nad utrzymaniem toru wyścigowego czuwali strażacy z OSP Milejewo.

Jednym z fundatorów nagród był wójt Gminy Milejewo – Krzysztof Szumała, który wspólnie z przedstawicielami sponsorów wręczał nagrody zwycięzcom w poszczególnych kategoriach.



## „Pożegnanie wakacji”

Dzięki aktywności i zaangażowaniu grup mieszkańców, piknikowe pożegnania wakacji odbyły się w Milejewie, Stobojach, Wilkowie, Kamienniku Wielkim, Zalesiu i Hucie Żuławskiej. Część imprez otrzymała wsparcie finansowe z Urzędu Gminy Milejewo.



## Złote Gody

W Urzędzie Stanu Cywilnego Gminy Milejewo Wójt Gminy - Krzysztof Szumała wręczył czterem parom medale za długoletnie pożycie małżeńskie nadane na jego wniosek przez Pana Prezydenta Andrzeja Dudę.





## Gminne dożynki w Piastowie

Wspaniała uroczystość przygotowana przez mieszkańców Piastowa, zgromadziła wielu mieszkańców gminy i zaproszonych gości.



Przy pięknej, słonecznej pogodzie odprawiona została msza dziękczynna w intencji rolników naszej gminy. Następnie Wójt Gminy Krzysztof Szumała przywitał przybyłych gości i mieszkańców oraz przyjął z rąk Starostów dożynek, Pani Katarzyny Nazarewicz i Pana Romana Gołębia, bochen chleba z tegorocznego zboża, symbolizujący trud rolników.

Część artystyczną wypełniły występy przedszkolaków, uczniów i zespołów folklorystycznych, a dzieci i dorośli mogli skorzystać z wielu przygotowanych przez organizatorów atrakcji. Ochotnicza Straż Pożarna z Ogrodnik częstowała gości pyszną grochówką, a na stoiskach Stowarzyszeń z Piastowa, Rychnów, Jagodnika i Zalesia można było nabyć wiele innych smakołyków i przetworów.





Konkurs wieńców dożynkowych wygrało sołectwo Rychnowy przed Piastowem i Milejewem. Wyróżnienia za wieńce otrzymały sołectwa Kamiennik Wielki, Majewo i Zalesie, a za kosze dożynkowe - Jagodnik, Stoboje, Zajączkowo i Huta Żuławska.

W konkursie stoisk nagrody otrzymały: stowarzyszenia z Piastowa, Rychnów i Jagodnika. W turnieju sołectw dwie nagrody przypadły sołectwu Stoboje i jedna sołectwu Kamiennik Wielki.

Stowarzyszenia i najaktywniejsze sołectwa otrzymały z rąk wójta specjalne nagrody – podziękowania za działalność na rzecz mieszkańców swoich miejscowości i całej Gminy Milejewo.



## Uroczyste przekazanie nowego samochodu dla OSP Milejewo

W obecności Posła na Sejm RP, Konsula Honorowego Republiki Mołdawii, władz samorządowych Powiatu Elbląskiego i Gminy Milejewo, Komendantów PSP i Policji, Prezesów OSP, licznie przybyłych zaproszonych gości, Sponsorów, Prezesów organizacji pozarządowych, Sołtysów, strażaków z jednostek OSP Gminy Milejewo oraz mieszkańców,



nastąpiło poświęcenie nowego samochodu gaśniczo ratowniczego przez Księdza Sławomira Nitę, a Wójt Gminy – Krzysztof Szumała wręczył akt przekazania nowego samochodu Prezesowi i Naczelnikowi OSP Milejewo.

W organizacji uroczystości, druhów strażaków z OSP Milejewo i Wójta Gminy, wsparli strażacy z KM PSP w Elblągu, Sołtysi i Prezesa stowarzyszeń działających na terenie Gminy Milejewo.





## Obchody Święta Niepodległości

W 2019r. miały miejsce trzydniowe obchody 101 rocznicy odzyskania przez Polskę niepodległości w Gminie Milejewo. Obchody rozpoczęła piątkowa akademie w Szkole Podstawowej, po której uczniowie i nauczyciele przeszli w biało – czerwonym marszu pod pomnik.

W niedzielę w kościele parafialnym w Pomorskiej Wsi odprawiona została msza święta w intencji Ojczyzny, na zakończenie której pieśni patriotyczne odśpiewał nowo powstały chór żeński „Wysoczanki”.



W dniu 11 listopada w Milejewie, pod pomnikiem upamiętniającym 100-tą rocznicę odzyskania przez Polskę niepodległości, w obecności pocztów sztandarowych, mieszkańcy Gminy Milejewo wspólnie odśpiewali hymn państwowy. Po przemówieniu okolicznościowym Wójta gminy Milejewo, nastąpiła uroczystość złożenia wiązanek i kwiatów. Po raz kolejny podczas tegorocznych obchodów Święta Niepodległości chór „Wysoczanki”, założony przez Panie z Zalesia, Pomorskiej Wsi i Stobojów, wystąpił z recitalem pieśni patriotycznych. Następnie uczestnicy przeszli w pochodzie do kościoła parafialnego w Milejewie, gdzie mszę rocznicową odprawił ksiądz proboszcz Sławomir Nita.

Na zakończenie tegorocznych obchodów rocznicy odzyskania przez Polskę niepodległości w Zalesiu nastąpiło wspólne odśpiewanie hymnu państwowego, w ramach akcji „Niepodległa do hymnu”.



### Konkurs na najpiękniejszą ozdobę choinkową

Konkurs na najpiękniejszą ozdobę choinkową pod patronatem Wójta Gminy Milejewo – Krzysztofa Szumały został rozstrzygnięty. Uczestnicy konkursu, tj. Przedszkolaki z Przedszkola w Milejewie i Oddziału Przedszkolnego w Pomorskiej Wsi oraz uczniowie Szkoły Podstawowej w Milejewie przygotowali 30 ozdób choinkowych, których wystawa znajdowała się w budynku Urzędu Gminy.

Wójt Gminy Milejewo osobiście podziękował wszystkim uczestnikom konkursu i wręczył nagrody.

