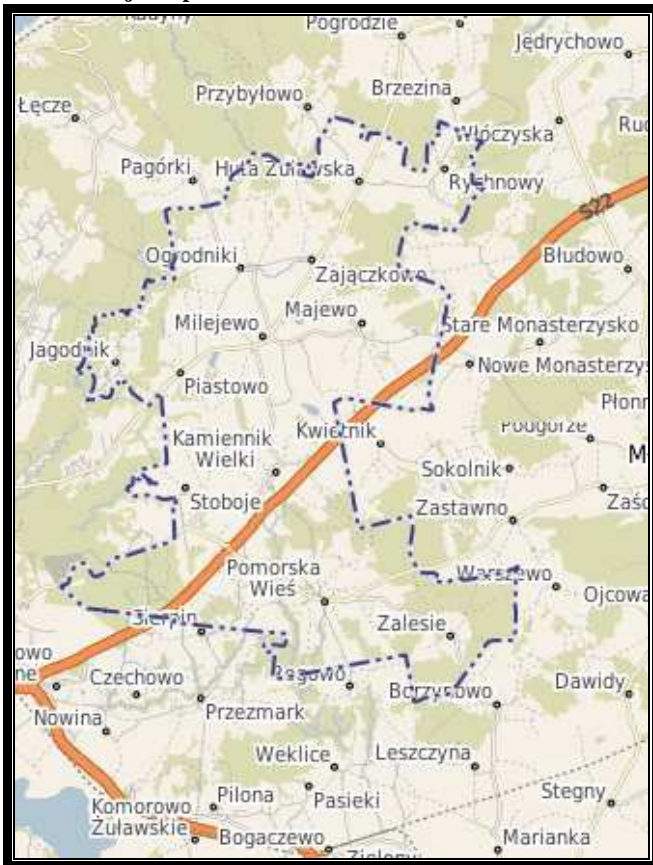


# Przewodnik po gminie Milejewo

## - atrakcje krajobrazowe i kulturowe

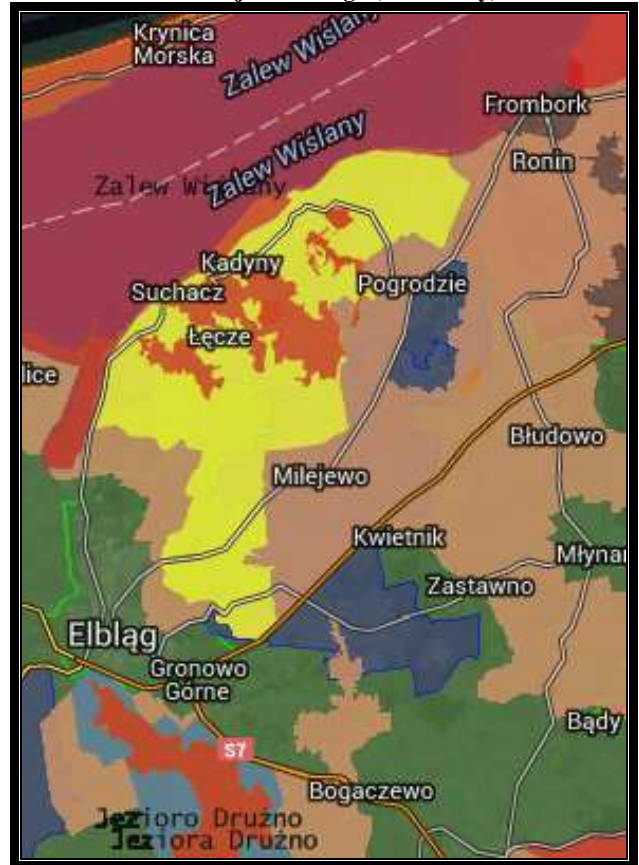
**Gmina Milejewo** posiada niezwykle atrakcyjne położenie – w centrum Wysoczyzny Elbląskiej. Rzeźba terenu jest bardzo zróżnicowana, duże obszary porastają lasy Parku Krajobrazowego Wysoczyzny Elbląskiej i jego otulina. zróżnicowany krajobraz stwarza znaczny potencjał rozwoju turystyki. Obszar gminy Milejewo wg danych ewidencyjnych gruntów na dzień 31 grudnia 2014 roku wynosi 9581 ha, zamieszkuje ją ok. 3 250 mieszkańców. Atrakcyjność krajobrazowa łączy się z dość dobrze zachowanymi układami rualistycznymi i zabudową większości wsi. W skład gminy wchodzi 13 sołectw, których powstanie datuje się na przełomie XIII/XIV wieku.

Gmina Milejewo-powierzchnia 9581 ha



źródło: <http://milejewo.e-mapa.net/>

obszar Parku Krajobrazowego (kolor żółty)



<http://mapa.ekoportal.pl/>

**Park Krajobrazowy Wysoczyzny Elbląskiej** ma pewne cechy terenów górskich, porośnięty jest przeważnie lasami bukowymi występują typowo górskie gatunki roślin, m.in. żebrowiec górski, lilia złotogłów, pióropusznik strusi. Tereny parku zamieszkuje rzadkie gatunki ptaków i ssaków, m.in. orzeł bielik, orlik krzykliwy, trzmielojad, żuraw czy popielica. Park wraz z otuliną położony jest na terenie gmin: Elbląg, Tolkmicko, Milejewo i Frombork.

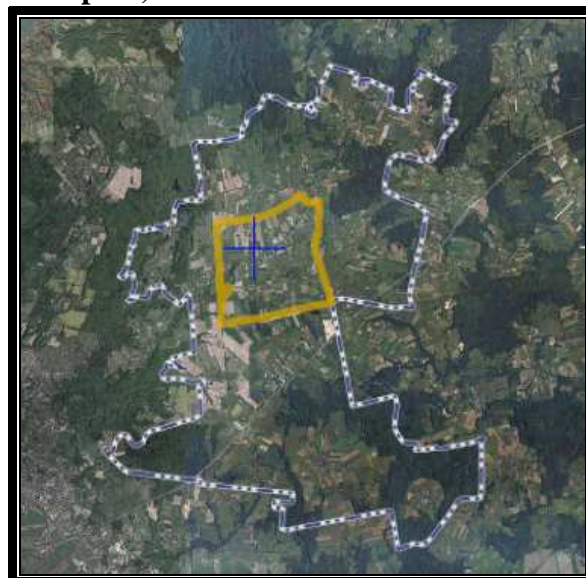


## Atrakcje Turystyczne

### Wzniesienia Wysoczyzny Elbląskiej

W granicach gminy Milejewo znajdują się najwyższe wzniesienia Wysoczyzny Elbląskiej –

#### Milejewska (Maślana) Góra (196,9 m n.p.m.)



#### Srebrna Góra (198,5 m n.p.m.)



#### Czubatka (Owsiana Góra, 196,1 m n.p.m.)





## Jezióra

Na zachodnim krańcu gminy, w bezpośrednim sąsiedztwie miasta Elbląga znajduje się **Jezióro Martwe z miejscem piknikowym zwanym Polaną Smoków**. Jest to, licznie odwiedzane, miejsce weekendowych pikników mieszkańców Elbląga. Drugim, co do wielkości, akwenem wodnym na terenie gminy Milejewo jest Jezióro TROYL w Piastowie, przy którym prowadzone jest gospodarstwo agroturystyczne „Pod Lasem” ze szkółką jeździecką – miejsce licznych imprez jeździeckich i zorganizowanych form zimowego i letniego wypoczynku dzieci i młodzieży.

źródło: [http://www.lgdwysoczyzna.pl/page/23/gmina\\_milejewo/](http://www.lgdwysoczyzna.pl/page/23/gmina_milejewo/)

### Jezióro Martwe - miejscowość Jagodnik



### Jezióro TROYL - miejscowość Piastowo



źródło: <http://milejewo.e-mapa.net/>

## **Aleja Frombork - Milejewo - Elbląg - droga 504**



*źródło:* Gminna Ewidencja Zabytków

## **Leśny wodospad w Hucie Żuławskiej**



*źródło:* Zdjęcia użytkownika Gmina Milejewo



## Szlaki i atrakcje turystyczne

**Szlak Kopernikowski** – pieszy szlak turystyczny, biegnący głównie przez miejsca związane z pobytem i pracą Mikołaja Kopernika

**Szlak Rakowskich Lasów** – szlak rowerowy przebiega przez tereny Parku Krajobrazowego Wysoczyzny Elbląskiej: Elbląg – Stare Miasto – Jagodnik – Jezioro Martwe – Próchnik – Elbląg

**Szlak do Miejskich Wód** – szlak żółty, wiedzie najkrótszą drogą z Elbląga do jedyne miejskiego słodkowodnego kąpieliska – nad Jezioro Martwe, w leśnej dzielnicy Rakowo, między Ogrodnikami, a Jelenią Doliną

**Szlak Południowy** – trasa przebiega w południowej części Wysoczyzny Elbląskiej: Elbląg – Stare Miasto – Kamiennik Wielki – Pomorska Wieś – Weklice – Przezmark – Elbląg

**Szlak Wysoczyzny Elbląskiej:** Bażantarnia (Elbląg) – Jagodnik – Jezioro Martwe – Pagórki – Rezerwat Buki Wysoczyzny Elbląskiej – Kadyny – Suchacz – Kamionek Wielki



Mapa szlaku "Wysoczyzny Elbląskiej"

zob. [http://www.pkwe.pl/?p=p\\_82&iPageContent=1](http://www.pkwe.pl/?p=p_82&iPageContent=1)

zob. [http://www.pttk.elblag.com.pl/szlaki\\_turystyczne\\_spis](http://www.pttk.elblag.com.pl/szlaki_turystyczne_spis)

źródło: Encyklopedia Warmii i Mazur

**Niezwykle ważne jest zwiększanie atrakcyjności turystycznej gminy. Coraz ważniejszą formą wypoczynku staje się turystyka kulturowa. Zachowanie dziedzictwa kulturowego staje się zatem doskonałym sposobem inwestycji w przyszłość.**

Gmina powinna wykorzystać wszelkie dostępne środki do zwiększania swojej atrakcyjności turystycznej. Stworzyć warunki umożliwiające właściwe kształtowanie ładu przestrzennego, jako jednego z najważniejszych czynników wpływających na jakość jej oferty turystycznej.

*źródło: Program opieki nad zabytkami dla Gminy Milejewo na lata 2013 – 2016*

***„Trasy Rowerowe w Polsce Wschodniej – województwo warmińsko-mazurskie”***

***Jagodnik – miejsce obsługi rowerzystów (rok realizacji 2014-2015r.)***



**Projekt współfinansowany ze środków Unii Europejskiej w ramach Europejskiego Funduszu Rozwoju Regionalnego.**

*źródło: opracowanie własne*

## **Gospodarstwa Agroturystyczne - na terenie gminy Milejewo**

**oferują ciekawe propozycje odpoczynku, ale również promują atrakcje krajobrazowe i kulturowe Gminy Milejewo**

- **Gospodarstwo Agroturystyczne "Pod Lasem" - Piastowo**
- **Gospodarstwo Agroturystyczne - Ogrodniki**
- **Gospodarstwo Agroturystyczne MILEJEWKO - Milejewo**
- **Gospodarstwo Agroturystyczne - Jagodnik**

## **Organizacje społeczne i polityczne, stowarzyszenia - działające na terenie Gminy Milejewo**

**Ochotnicza Straż Pożarna w Majewie**

**Ochotnicza Straż Pożarna w Milejewie**

**Ochotnicza Straż Pożarna w Ogrodnikach**

**Ochotnicza Straż Pożarna w Pomorskiej Wsi**

**Ochotnicza Straż Pożarna w Rychnowach**

**Stowarzyszenie Przyjaciół Wsi Jagodnik**

**Stowarzyszenie Przyjaciół Wsi Zalesie "ZALESIANKA"**

**Stowarzyszenie Rychnowy**

**Stowarzyszenie Przyjaciół Pomorskiej Wsi „DZIAŁAMY WSPÓLNIE”**

**Stowarzyszenie Ludzi Kreatywnych "ALTER EGO"**

**Stowarzyszenie „Nasza Wieś Piastowo”**

**Stowarzyszenie Wsi Ogrodniki**

**mają na celu między innymi:**

- **działanie na rzecz zrównoważonego rozwoju obszarów wiejskich gmin**
- **aktywizowanie ludności wiejskiej**
- **promocję obszarów wiejskich**
- **tworzenie i zawiązywanie partnerstwa na szczeblu krajowym i międzynarodowym**



## Historia i teraźniejszość

### BERLINKA - Autostrada Berlin - Królewiec



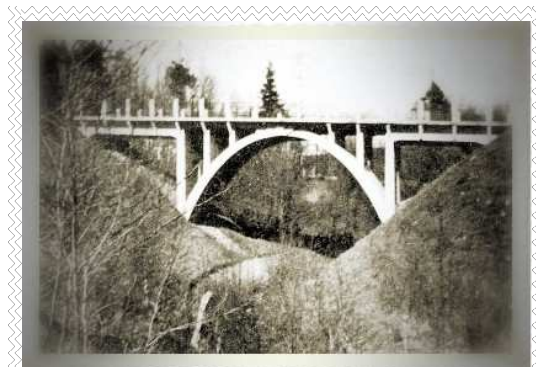
Berlinka to popularna obecnie nazwa hitlerowskiej autostrady, która miała połączyć niemiecką stolicę z pozostającym na rubieżach III Rzeszy Królewcem

droga krajową S22 z Elbląga do granicy z Rosją w Grzechotkach



źródło: <http://www.berlinka.pcp.pl/index.php>

### BETONOWY MOST NAD GŁĘBOKIM JAREM - JAGODNIK - wybudowany W 1925 roku



źródło: <http://historia-wyzynaelblaska.pl/jagodnik.html>



źródło: Zdjęcia użytkownika Gmina Milejewo

### DWÓR z 1909 roku - Huta Żuławska



źródło: Gminna Ewidencja Zabytków



źródło: Zdjęcia użytkownika Gmina Milejewo



## Kościół w Pomorskiej Wsi



## Kościół i dom organisty w Pomorskiej Wsi rok 1911

źródło: <http://historia-wyzynaelblaska.pl>

## STROJE LUDOWE NA WYSOCZYŹNIE ELBLĘSKIEJ

Strój ludowy na Wysoczyźnie Elbląskiej stopniowo zagał w ciągu XIX wieku. Interesowała się nim cesarzowa Augusta Wiktorja, dla której, w czasie jej pobytu w Kadynach w 1905 roku, wystąpiło kilka par tanecznych z Pomorskiej Wsi (*Pomehrendorf*) w strojach ludowych.



Stroje z Majewa



Chłopki z Pomorskiej Wsi - ubrania codzienne

W dni powszednie chustka ta była czerwona bądź różowa, często jedwabna. Nakrycie głowy męzkatki to spiczasty czepiek okalający twarz. Panny nosiły znacznie prostszy czepiek. Na co dzień noszone były czepki obwiązywane podwójnie na podobieństwo turbanu wstęgą, wiązaną z przodu na kokardę.

Stroje te do lat 70. XIX w. noszono w centrum Wysoczyzny Elbląskiej, czyli w rejonie Milejewa (Trunz). W północnej części obszaru, w kierunku Zalewu Wiślanego, w Pagórkach i Łęczu strój ludowy przypominał ten z Milejewa.

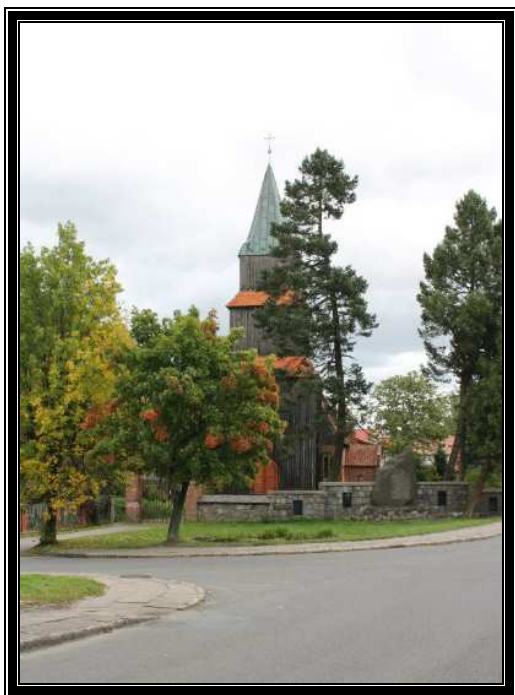
źródło: <http://historia-wyzynaelblaska.pl/stroj-i-zwyczaje-ludowe.html>

## Miejscowości na terenie gminy - sołectwa:

**Huta Żuławska, Jagodnik, Stoboje, Kamiennik Wielki, Majewo, Milejewo, Ogrodniki, Piastowo, Pomorska Wieś, Rychnowy, Wilkowo, Zajączkowo, Zalesie.**

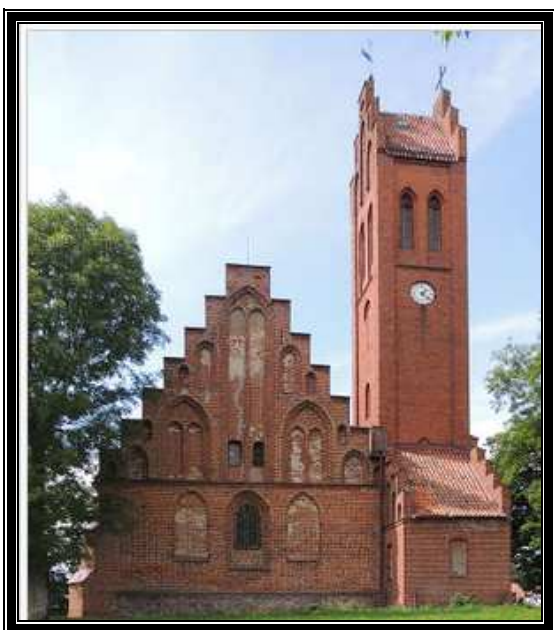
W każdej miejscowości naszej gminy znajdują się zabytki. Najstarszymi zabytkami na terenie Gminy Milejewo są dwa kościoły z XIV wieku w Milejewie i Pomorskiej Wsi.

### Kościół zabytkowy w Pomorskiej Wsi

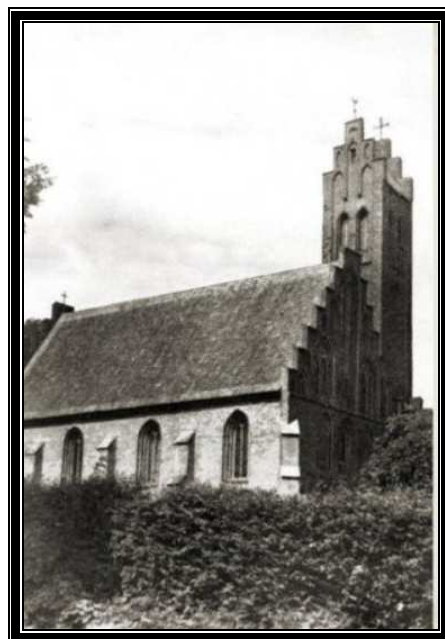


źródło: [http://www.pomorskawies.dbv.pl/viewpage.php?page\\_id=10](http://www.pomorskawies.dbv.pl/viewpage.php?page_id=10)

### Kościół zabytkowy w Milejewie



źródło: Gminna Ewidencja Zabytków



<http://historia-wyzynaelblaska.pl/milejewo.html>



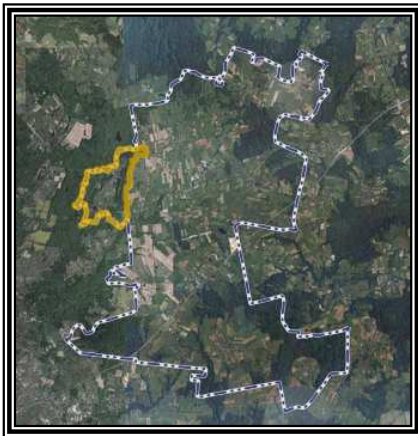


**Huta Żuławska** - Hütte Schönbuche - Budy, Budzisz - Nowe Chaty



krzyż z . XIX/XX w.

**Domy podcieniowe** połowa XIX w.



**Jagodnik** - Behrendshagen - Jagodowo - Krzewie

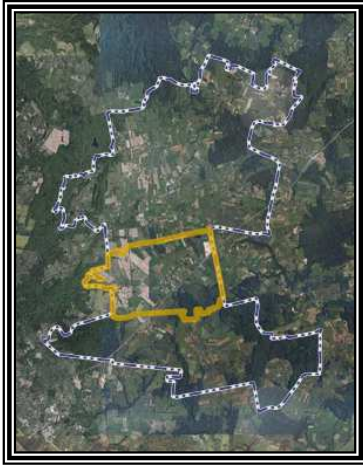


**Pomnik upamiętniający poległych w I wojnie światowej**

Była szkoła - początek XX w.

Krzyż na cmentarzu





**Kamiennik Wielki** - Gross Stoboi - Wielkie Stoboy - Romanowo, Stobój - Stobno  
Wielkie - Stoboje, Romanów - Gross Stobayn -

Dom podcieniowy



Kapliczka



Grodzisko, Majówka- Gaik

**Majewo** - Maibaum -

700-lecia istnienia wsi



Kapliczka







**Milejewo** - Trunz - Kościelno,  
Jurandowo - Drężno - Trąć



**700-lecia istnienia wsi**

**Szkoła - geneza 1897; rozbudowa 1952 r.**



**Ogrodniki** - Baumgart - Ogrodowo, Ogrodniki - Drzewno – Bągart

#### **Legenda "O rycerzu w srebrnej zbroi"**

*Było to w czasie wielkiego powstania przeciw Krzyżakom w 1260 roku. W owym czasie miasto i zamek były oblegane przez Prusów. Mimo przeważających sił wroga, Elblążanie bronili się dzielnie. Duchowym przywódcą obleganych był biskup warmiński Anzelm, przebywający wówczas w Elblągu. Biskup Anzelm wznosił błagalne modły do Najświętszej Marii Panny - patronki Zakonu. Elblążanie szukali różnych sposobów odpędzenia od murów miasta oblegających napastników. Pewnej nocy niewielki oddział Krzyżaków wymknął się z otoczenia w taki sposób, by zwrócić uwagę Prusów. Podstęp udał się, poganie zwinęli obóz rozłożony pod murami miasta i podążyli za uciekinierami. Co prawda, w ten sposób miasto i zamek zostały*

*uratowane, ale krzyżacki zastęp znalazł się w poważnych opałach.*

*Prusowie dogonili Elblążan pod wsią Ogrodniki na Wysoczyźnie. Na rozległej leśnej polanie miało dojść do rozstrzygającej bitwy. Zdawało się, że Elblążanie, po dziesięć razy słabsi liczebnie od wroga, skazani są na klęskę. Zanim doszło jednak do pierwszej wymiany ciosów, stała się rzecz niezwykła. Przednie szeregi pogan padły jak rażone piorunem, a reszta wrogich wojsk rozpieczęła się w popłochu. Elblążanie osłupiali ze zdumienia, za nic nie mogli pojąć istoty rzeczy. Dopiero od Prusa wziętego do niewoli dowiedzieli się, co się stało.*

*- To był cud - opowiadał jeniec.*

*- Kiedy padł rozkaz do ataku, z nieba zstąpił rycerz w srebrnej zbroi i mieczem ognistym poraził nasze szeregi.*

## Krzyż XIX/XX w



700-lecia istnienia wsi



## Piastowo - Königshagen - Królewsczyzna, Piastowo - Królewo - Piastów

Budynek mieszkalny z 1932 r.



## Pomorska Wieś - Pomehrendorf - Pomorska Wieś - Bierutowo - Pomorska Wieś - Pomorzany

### LEGENDA O POMORSKIEJ WSI

Wielki pożar strawił latem 1671 roku znaczną część Pomorskiej Wsi. Spłonęło 12 zagród chłopskich, szkoła, karczma i stary gotycki kościół. Świątynia zniszczyła do tego stopnia, że trudno było mówić o jej odbudowie, trzeba było wznieść nowy kościół. Ciężar inwestycji mieli ponieść parafianie, a największą i najbogatszą wsią był wówczas Kamiennik Wielki. Wszystkim wydało się oczywistym, że właśnie ta wieś poniesie największy ciężar. Postanowiono nowy kościół wznieść w Kamienniku Wielkim, nie oponowali przeciw temu nawet mieszkańcy Pomorskiej Wsi. Miejsce na budowę wybrano ładne - wyniosły pagórek w centrum wsi. Kiedy jednak wiosną 1672 roku rozpoczęto budowę, wszystko szło nie tak jak powinno. Już podczas gromadzenia materiałów budowlanych zdarzyło się wiele nieszczęść: podczas transportu drewna zламаła się oś u wozu i bale przygniotły parobka z Rogowa, to znów cegły wyrabiane w miejscowej cegielni pękały podczas wypalania, mimo, że procesu wypalania pilnował mistrz w tej sztuce. Podczas zakładania fundamentów zmarł, rażony apopleksją, budowniczy z Kamiennika, a kiedy zaczęto wznosić mury, wszystko co wzniesiono w dzień, nocą zostawało zburzone. Uznano więc, że należy zaprzestać budowy w Kamienniku. Jak zapisał kronikarz: „ludzie doszli do

wniosku, że nie jest wolą Bożą posiadanie Domu w Kamienniku, wybudowano go więc na miejscu starej świątyni”. Wierni Kamienniczcy przystali na to pod warunkiem, że miejsca w kościele będą zajmowali przy samym ołtarzu.



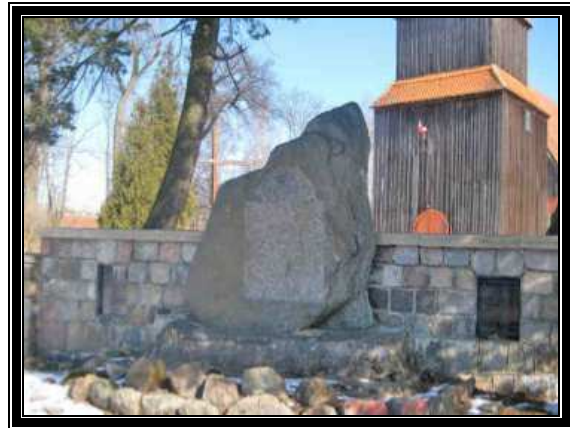


**Kościół - 1672 r., na fundamentach z końca XIV w., wieża 1766 r.**

**Szkoła z XIX/XX w., przebudowana**



**Pomnik - pocz. XX w.**



**Rychnowy - Rückenau - Zapole, Starówka - Rychnowo**

**Brama z 1931 r.**

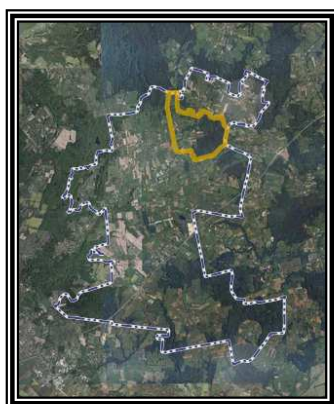


**Wilkowo - Wolfsdorf Höhe - Wilcza Góra - Wilczno**



**Pomnik - Ofiarom Zbrodni  
Hitlerowskich  
z lat 1940-1942**

**Zajączkowo - Hazelewo**



Trzy krzyże



**Zalesie -**

**Budynek mieszkalny z XIX/XX w**



źródło: Gminna Ewidencja Zabytków

źródło: <http://milejewo.e-mapa.net/>



## Pomnik w lesie

W latach pięćdziesiątych leśniczy Kosecki wraz z nieznanym z nazwiska twórcą ludowym, w hołdzie ofiarom II wojny światowej i odzyskaniu wolności, w lesie na cmentarzu niemieckim postawili pomnik. Przedstawia on żołnierza z dzieckiem.

Dzisiaj pomnik jest zniszczony i zaniedbany. Dzieci piszące projekt w dniu 20 czerwca 2007 roku odwiedziły to miejsce, zapaliły znicze i zrobiły zdjęcia.



**Notatka z rozmowy przeprowadzonej z Panią Regimą Kujawą dn. 22 lutego 2015 roku w Zalesiu przez Iwonę Kowalską.**

Pani Regina z przekazu słownego od swoich rodziców wie, że na skraju lasu w Zalesiu zaraz po II wojnie światowej został postawiony pomnik w hołdzie poległym Polakom i wyzwolicielom. Z inicjatywą wyszedł pierwszy leśniczy po wojnie - Pan Kosecki. Pomnik miał przedstawiać młodzieńca w rogatywce z karabinem przepasany przez pierś trzymającym na ręku dziecko.

Natomiast płyty nagrobne znajdujące się w pobliżu, to zbiorowa mogiła Niemców, którzy zmarli w wyniku epidemii tyfusa, byli oni pochowani poza wsią, aby uniknąć zarazy.

**Notatka z rozmowy przeprowadzonej z Panem Franciszkiem Kujawą dn. 23 marca 2015 roku w Zalesiu przez Teresę Rutynę.**

Pan Franciszek z przekazu słownego swoich rodziców wie, że inicjatorem pomysłu postawienia pomnika był pierwszy powojenny leśniczy pan Kosecki. Tak naprawdę nie wie na czyją cześć został on zaprojektowany. Wie natomiast, że pierwotnie pomnik stał na terenie dzisiejszej składnicy przy drodze w kierunku Warszawy.

Stał na ogromnym kamiennym postumencie. Kamień był tak duży, że można było swobodnie chodzić wokół niego, a jednocześnie dodawał uroku i wzniosłości, ponieważ dzięki temu monument miał ponad 3 m wysokości. Pomnik był obsadzony grabowym żywopłotem oraz otoczony przez bardzo grube graby. W pobliżu znajdowały się najprawdopodobniej poniemieckie mogiły. Figurka została postawiona w 1950r. Przedstawia żołnierza w rogatywce na głowie z karabinem przewieszonym przez ramię, do którego tuli się małe dziecko okazując swoją wdzięczność.

Pomnik stał do momentu przewrócenia się w czasie burzy jednego z otaczających go grabów. Drzewo swoim ciężarem zniszczyło monument. Szczątki zostały rozrzucone po lesie, a na miejscu dawnego pomnika obecnie znajduje się składnica.

Zdjęcia, które udało się nam zrobić przedstawiają obecny wygląd rzeźby, której część jeszcze zachowała się. Widoczny jest na niej napis, który nie do końca jest czytelny.

Opracowała

T. Rutyna

I. Kowalska

**W poszczególnych miejscowościach ochronie podlegają następujące dobra kultury i elementy zabytkowego krajobrazu :**

**Huta Żuławska:**

- 1) panorama wsi od strony północnej,
- 2) zachowane elementy dawnego założenia przestrzennego wsi wraz z ich rekompozycją,
- 3) istniejące przykłady zabytkowego budownictwa podcieniowego,
- 4) zabudowa wsi – projekty nowych obiektów muszą uzyskać akceptację Wojewódzkiego Konserwatora Zabytków,

**Jagodnik:**

- 1) zabytkowy obszar wsi,
- 2) panorama wsi od strony zachodniej,
- 3) pozostałości dawnego cmentarza i jego uczytelnienie w terenie,
- 4) zabudowa wsi – projekty nowych obiektów muszą uzyskać akceptację Wojewódzkiego Konserwatora Zabytków,
- 5) odtworzenie uroczysk leśnych w pobliżu Jeziora Martwego ,

**Kamienni Wielki:**

- 1) układ przestrzenny wsi,
- 2) istniejące przykłady zabytkowego budownictwa, szczególnie podcieniowego,
- 3) zabudowa wsi – projekty nowych obiektów muszą uzyskać akceptację Wojewódzkiego Konserwatora Zabytków,

**Majewo:**

- 1) granica historycznego układu wsi,
- 2) zabudowa wsi – projektu nowych obiektów muszą uzyskać akceptację Wojewódzkiego Konserwatora Zabytków,
- 3) panorama wsi od strony północno – zachodniej,

**Milejewo:**

- 1) ścisła ochrona konserwatorska otoczenia kościoła wraz z zabudową prowadzącej do kościoła drogi,
- 2) granice obszaru wsi
- 3) panorama wsi od strony południowej,

**Ogrodniki:**

- 1) historyczny układ wsi wraz z siecią drożną,
- 2) zabudowa wsi – projekty nowych obiektów muszą uzyskać akceptację WKZ
- 3) panorama wsi od strony południowej,

**Piastowo:**

- 1) ochrona istniejących pozostałości i odtworzenie zagospodarowania punktu widokowego na Górze Srebrnej,

**Pomorska Wieś:**

- 1) ścisła ochrona konserwatorska wokół kościoła,
- 2) zabytkowy układ wsi wraz z siecią drożną, zielenią i zabudową,
- 3) teren cmentarza przy drodze do Kamiennika Wielkiego,
- 4) panorama wsi os strony południowej,

**Rychnowy:**

- 1) historyczny układ wsi,
- 2) panorama wsi od strony południowej,

**Wilkowo:**

- 1) historyczny układ wsi,

**Zajązkowo:**

- 1) zachowane fragmenty zabytkowego układu wsi wraz z siecią drożną i zielenią,

**Zalesie:**

- 1) zachowane elementy zabytkowego układu wsi wraz z zabudowa.